



A MTA GYEP Iroda megjegyzései a GYES-GYED reformjával kapcsolatban

Háttér megfontolások:

- Válság idején a szociális támogatások szerepe megnő, csökkentésük a legsebezhetőbb csoportok esetében veszélyezteti az elemi megélhetést.
- Azokon a területeken, ahol az ellátások struktúrája miatt szükségesek reformok (a gyereknevelési szabadságok rendszere ilyen), a reform válság idején történő megkezdése csak akkor és úgy indokolt, ha azzal érdemi, nem csak megtakarítási célokat lehet közelíteni.
- A jelenlegi válságra vonatkozó bizonytalan előrejelzések hosszú, lassú folyamatokról szólnak (IMF). Ebben az időszakban a kisgyereket nevelő családok helyzetének **stabilitása** kiemelten fontos. A családtámogatások céljai sokrétűek: elemi stabilitás, a gyerekneveléshez hozzájárulás a gyermek, mint „közjó” felfogás értelmében, társadalmi integráció erősítése, a szegénység csökkentése.

Javaslatok a GYES-GYED reformjára

- A GYES és a GYED elvben meglehetősen hasonló funkciójú, de szélsőségesen eltérő jellegű, összegű, funkcióikban nem összehangolt gyereknevelési ellátások. Az általunk vázolt átalakításnak az lenne célja, hogy a két ellátást összehangolja, és mindkettőt a gyermekvállalás és a munkavállalás kettős céljának szolgálatába állítsa. A vázolt reform tehát a horizontális méltányosság érvényesítését, a két – elvben - azonos funkciójú ellátás összegének és feltételeinek közelítését, és a munkára ösztönzés erősítését célozza, mind az ellátásra való jogosultság megállapításánál, mind pedig a kifutásnál.
- A gyermeknevelési szabadságok célja a gyerekek szükségleteihez igazodó szülői gondozás és nevelés biztosítása a korai életévekben, valamint a kieső munkabér részleges helyettesítésével a közfelelősség érvényesítése a „jövőbe történő beruházásnál”.
- A nemzetközi szakirodalom alapján a társadalmpolitikai szempontból optimális megoldást a gyerekek egészen korai életkorban (maximum 1-1,5 év) való otthon nevelése, ezt követően pedig a magas színvonalú, rugalmasan igénybe vehető gyerek intézmények és a szülők – esetleg részidős - munkavállalási lehetőségeinek biztosítása jelentené. Részben ezzel is összefügg az EU ún. Barcelona-i célkitűzése, amely 2010-re célként fogalmazza meg a 0-3 éves korosztály egyharmadára kiterjedő napközbeni ellátást biztosító intézményrendszer kiépítését. Fejlődéstani törvényszerűségek alapján körülbelül 18 hónapos kortól kezdődően van szükségük a gyerekeknek rendszeres – de nem feltétlenül napi 8-10 óras - közösségi élményekre, valamint a szakmailag felkészült felnőtt jelenlétére.
- Az alábbi javaslat a jelenlegi párhuzamos ellátások helyett egységes alapú, a korai munkavállalás mentén differenciált gyereknevelési szabadság-rendszert céloz, amely



MTA Gyerekszegénység Elleni Programiroda

- hozzájárul ahhoz, hogy a szülő biztosíthassa gyereke napközbeni ellátását az első életévekben,
 - a jelenlegi GYES ellátásban részesülők esetében magasabb színvonalú ellátást biztosít a gyermek 24 hónapos koráig,
 - ösztönzi a gyermek nevelésével kapcsolatos feladatok szülők közötti megosztását,
 - az ellátás összegének a gyermek életkorával párhuzamosan történő csökkentésével ösztönzi a munkavállalást, de egyben minimális biztonságot is garantál a munkát nem találó, illetve a munkát nem vállaló 2-3 év közötti kisgyereket nevelő szülő számára,
 - megszünteti a jelenlegi ellátórendszer strukturális ellentmondásait,
 - hozzájárul a szükséges költségvetési megtakarításokhoz.
- Az Alkotmánybíróság 43/1995. (VI. 30.) AB határozatában foglalt követelmények alapján az intézkedés bevezetéséhez megfelelő, legalább 300 napos felkészülési idő szükséges, és a rendelkezéseket csak a hatályba lépés időpontját követően született gyermekek vonatkozásában lehet alkalmazni. A reform a 2010. július 1. után született gyerekek után igénybe vett ellátásoknál érvényesíthető, fokozatosan 2013-ig terjeszthető ki az összes érintett 0-3 éves gyereket nevelő családra.

A reform elemei, lépései

1. *A GYES színvonalának emelése 0-2 éves korú gyerekek esetében.* Ennek a lépésnek a elsődleges célja a horizontális igazságosság fokozottabb érvényesítése. Ugyanazért a „teljesítményért” nem méltányos a jelenleg 1:3 arányú különbség GYES és GYED között. Ez a lépés egyben a gyermekszegénység csökkentését is célozza.

2. *A GYES összegének csökkentése a gyermek életkorával párhuzamosan, a folyósítás harmadik évében,* ami a munkavállalás ösztönzését szolgálja.

3. *A GYED-típusú ellátás jelentőségének csökkentése a folyósítás időtartamának rövidítésével* alapértelmezésben a gyermek 2 éves kora helyett másfél éves korig. A hosszabb, maximum a gyermek 2 éves koráig történő igénybevétel feltétele lehetne, hogy mindkét szülő szerepet vállal-e a gyermek otthoni gondozásában. Ez nemzetközileg terjedő, előre mutató gyakorlat.

4. Ezen túlmenően a GYED-et nem önálló ellátásként, hanem a GYES *előzetes munkaviszonyhoz kötött kiegészítő ellátásaként* kellene kezelni. Noha nem kapcsolódik járulékfizetéshez, a kiegészítés, vagy második pillér, tekinthető olyan „társadalombiztosítási” ellátásnak, amely igazodik mind a munkában töltött idő hosszához, mind a megelőző jövedelemhez.

5. Mindezzel párhuzamosan *a 3 éven aluli gyerekek napközbeni ellátását biztosító férőhelyek* számát jelentősen növelni kell úgy, hogy közben csökkenjenek a jelenlegi óriási területi egyenlőtlenségek.

6. A gyermeknevelési szabadságok reformjával párhuzamosan *foglalkoztatáspolitikai lépések* is szükségesek. Jelenleg a 0-2 éves gyereket nevelő háztartások körében – ugyancsak jelentős területi egyenlőtlenségek mellett – megközelítőleg 20-40% között van azoknak az aránya, ahol egyik szülő sem foglalkoztatott.



MTA Gyerekszegénység Elleni Programiroda

A javasolt módosítás eredményeképpen az ellátórendszer letisztul, elemei a következők:

- **GYES** – 0-3 éves kor közötti gyerek nevelése esetén vehető igénybe, össze a gyerek 24 hónapos koráig a jelenlegi ellátás 130%-a (37 ezer Ft/hó), 25-36 hónapos kor között a jelenlegi szint 70%-a (20 ezer Ft/hó). A GYES folyósítása megszűnik, amennyiben a gyereket államilag finanszírozott napközbeni ellátásban helyezik el.
- **GYES+** - a gyerek 18 (ha a másik szülő is belép, akkor 24) hónapos koráig a GYES összege – az előzetes munkaviszony időtartama és az előzetes kereset függvényében megállapított – pótlékkal egészül ki. (Az alábbi számításokban *átlagosan* 30 ezer Ft-tal számoltunk, így 67 ezer Ft)
 - A jelenlegi ellátórendszerben működő, az ikergyerekek esetében a tanköteles korig igénybe vehető GYES megszüntetése. Három és több gyerek esetén a GYET biztosíthatja a szükséges ellátást. (Költségvetési megtakarítást csak kisebb mértékben jelent, az ellátottak egy része átlép egy másik támogatási rendszerbe.)
 - A jelenlegi ellátórendszerben működő a tartós beteg, illetve súlyos fogyatékos gyereket nevelő szülő által 3 és 10 éves kor között igénybe vehető GYES ellátás megszüntetése. Ezekben az esetekben az ápolási díj igénybe vétele a jelenlegi GYES-sel megegyező színvonalú ellátást jelent a családnak. (Költségvetési megtakarítást nem jelent!)

Az alábbiakban közölt számítások leegyszerűsítő feltételezésekkel élnek, és csak a ma reálisan elképzelhető módosításokkal számolnak.

- A GYES összegének 30%-os emelése a 0-24 hónapos gyerekeket nevelő családokban.
- A GYES összegének a jelenlegihez képest 30%-os csökkentése a 25-36 hónapos gyerekeket nevelő családokban
- Az előzetes munkaviszonyhoz kötött és keresetarányos GYED kiegészítés bevezetése (a 2007-es ellátási összegek alapján *átlagosan* GYES+30 ezer Ft)
- a jelenlegi GYES szabályok módosítása: a gyerek 12 hónapos korától teljes munkaidőben történő munkavállalás lehetőségének meghagyása, de állami gyerekintézmény igénybe vétele esetén (bölcsőde) a GYES folyósításának megszüntetése. Ugyanígy az ikergyerekeket, illetve az emelt szintű családi pótlékra jogosult gyerekeket nevelő családokban, állami gyerekintézmény igénybevétele esetén a GYES – ezekben az esetekben jelenleg 10 éves korig kiterjesztett - folyósításának megszüntetése.

Ilyen paraméterek mellett 2010 második felében 6 md, , 2011-ben 14 md, , 2012-ben 19 md, , 2013-ban 23 md. Ft megtakarítás várható. Ezek durva becslések egy-egy évre, csupán ezt érzékeltetik, hogy a paradigmaticus reform is jelenthet megtakarítást.

Budapest, 2009. április 5.

Ferge Zsuzsa
Darvas Ágnes



MTA Gyerekszegénység Elleni Programiroda

Kiegészítő információk és számítások:

A reform utáni ellátási formák

	Megfelelő időtartamú előzetes munkaviszony esetén	Megfelelő időtartamú előzetes munkaviszony nélkül
0-5 hónapos gyerek	(TES)	GYES
6-12 hónapos gyerek	GYES+	GYES
13-18 hónapos gyerek	GYES+	GYES
19-24 hónapos gyerek	GYES+ (másik szülő)/ GYES	GYES
25-36 hónapos gyerek	GYES	GYES

A reform teljes bevezetése utáni ellátás és összege

Jelenlegi ellátás	Érintettek száma összesen	0-5 hónap	6-12 hónap	13-18 hónap	19-24 hónap	25-36 hónap	37-120 hónap
Jelenleg GYES	130000	GYES*1,3 (37000)	GYES*1,3 (37000)	GYES*1,3 (37000)	GYES*1,3 (37000)	GYES*0,7 (20000)	-
Jelenleg GYED	94454	(TES)	GYES*1,3 (37000) + 30000)	GYES*1,3 (37000) + 30000)	GYES*1,3, (37000) vagy GYES*1,3 (37000+ 30000) (ha a másik szülő)	GYES*0,7 (20000)	-

A reform költségvetési következményei

	2010. 2. félév	2011	2012	2013
GYES, . megtak	-7,5	-15,0	-18,1	-22,2
GYES, többletkiadás	1,4	3,7	4,5	4,5
GYED, csak megtak.	-0,2	-2,5	-5,7	-5,7
összesen	-6,3	-13,8	-19,3	-23,4

GYES igénybe vétel alakulása a gyerekek életkora szerint

A gyermek életkora	A GYES-ben részesülők száma (fő)	A GYES-ben részesülők megoszlása (%)
0-1	27 784	16,7
1-2	32 442	19,5
2-3	70 209	42,2
3-10 (ikergyermekek és beteg gyermekek)	35 936	21,6
Összesen	166 371 fő	100 %

Forrás: SZMM

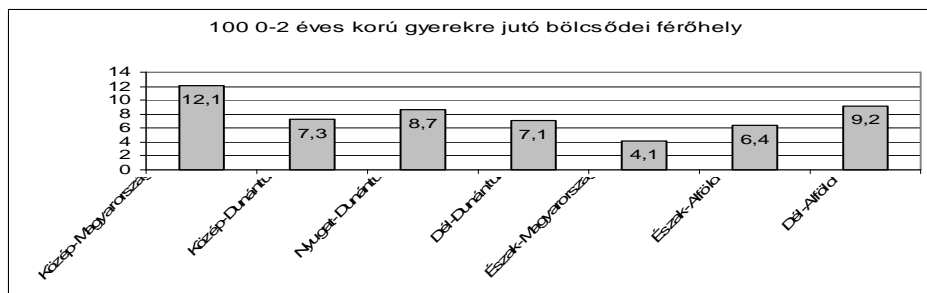
Bölcsődébe járó gyerekek életkori megoszlása (KSH 2007.)

Korév	Gyerekek száma	Gyerekek megoszlása, %-ban
0	131	0,4
1	3.602	11,0
2	16.924	53,0
3 és idősebb	11.370	35,5
Összesen	32.027	100,0

Forrás: SZMM

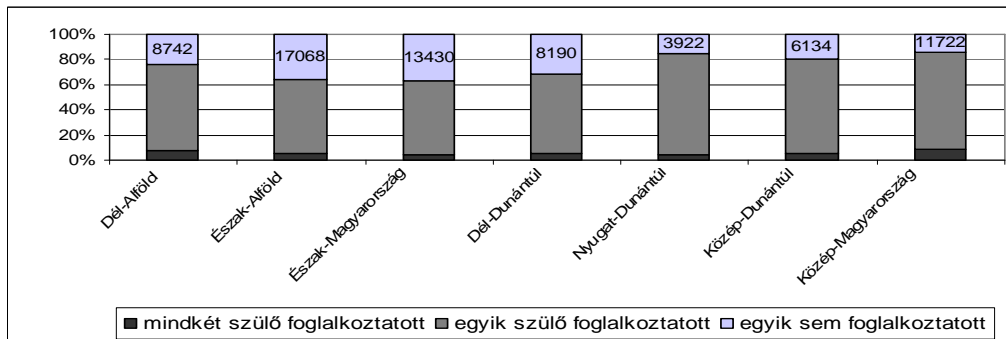


MTA Gyerekszegénység Elleni Programiroda



Forrás: SZMM

Munkaerő-piaci helyzet a 0-2 éves gyereket nevelő háztartásokban



Forrás: Mikrocenzus, 2005