



PROGRAMIRODA

H-1112 BUDAPEST, Budaörsi út 45.  
Telefon: (36 1) 309-2627  
www.gyerekesely.hu



TÁMOP-5.2.1/07/1-2008-0001

# KISTÉRSÉGI TÜKÖR

# BÁTONYTERENYEI KISTÉRSÉG

2009. november

Bevezetés.....	3
1. A kistérség általános jellemzése.....	5
1.1. Földrajzi elhelyezkedés, településszerkezet és közlekedés.....	5
1.2. Közüemi infrastruktúra.....	8
1.3. Gazdasági helyzet, adottságok és lehetőségek .....	10
1.4. Szegénységi kockázat a kistérség településein.....	13
2. Háttérinformációk a népességről.....	14
2.1. A népesség általános jellemzése, főbb demográfiai jellemzői.....	14
2.2. Cigány népesség .....	18
3. Gyerekes családok.....	18
3.1. A gyerekes családok anyagi, jövedelmi helyzete, gyerekszegénység.....	20
3.2. A gyerekes családok alapvető szükségleteinek kielégítése, a családok depriváltsága .....	21
4. Foglalkoztatottság és munkanélküliség.....	22
5. Lakáskörülmények .....	29
6. Települési szegregátumok .....	31
7. Képességek fejlesztése – gyerekek napközbeni ellátása és közoktatás.....	33
7.1. Az intézmények elérhetősége és általános adatai a kistérségben és a településeken	33
7.2. Iskolai teljesítmény .....	40
7.3. Továbbtanulás, lemorzsolódás .....	42
7.4. Hozzáférés IT-eszközökhöz .....	47
8. Gyerekes családokat célzó személyes szolgáltatások, szakellátások és támogatások.....	48
8.1. Személyes szolgáltatások, szakellátások, intézmények .....	48
8.2. A szociális támogatások, segélyezés a kistérségben és a településeken .....	49
9. Egészségesebb gyerekkor.....	51
9.1. Egészségi állapot, egészséges születés mutatói.....	51
9.2. Intézmények és szolgáltatások .....	51
10. Egyéb intézmények, szolgáltatások, stratégiák, pályázatok.....	52

# Kistérségi helyzetelemzés<sup>1</sup>

## Bevezetés

A „Legyen jobb a gyermekeknek” Nemzeti Stratégiáról szóló országgyűlési határozat szerint „bár a legszegényebbeknek és a legkiszolgáltatottabbaknak van szüksége a legmagasabb szakértelemre, a legjobb minőségű szolgáltatásokra, ehelyett sokszor a minimumforrásokból létező, félmegoldást jelentő szolgáltatási lehetőségek, kvázi-szakmai segítségek jutnak nekik.”<sup>2</sup>

„Az ellátatlanság hátterében számos tényező áll. A gyerekeknek, illetve a gyerekes családoknak nyújtott közszolgáltatások szabályozási és finanszírozási rendszere nem veszi figyelembe az országban tapasztalható jelentős területi egyenlőtlenségeket<sup>3</sup>. A szabályozás nem a valós szükségletekhez, hanem többnyire csak a létszámokhoz igazodik. A „valós szükségletekről” keveset tudunk, ám az közismert, hogy a hátrányos helyzetű településeken az átlagnál sokkal nagyobb arányban élnek rossz helyzetű gyerekek, akiknek szükségletei az átlagosnál jóval nagyobbak. Ugyanakkor még a szabályozás szerint szükséges létszámokat sem tudják az illetékes felelősök biztosítani: egyes területeken (pl. gyerekorvos, gyógypedagógus) kiáltó a szakember-hiány.

A hiányok, ellátatlanságok az egészségügyi, gyermekjóléti, szociális alapellátásoknál, valamint a pedagógiai szakszolgálatok szolgáltatásainál egyaránt megfigyelhetők. A finanszírozás jelenleg csaknem egységes normái nem teszik lehetővé a szükségletekhez igazodó számú

---

<sup>1</sup> A kistérségi helyzetelemzéshez több adatforrást használtunk fel annak megfelelően, hogy mely területeken honnan voltak elérhetőek a legaktuálisabb és legpontosabbnak tűnő adatok és statisztikák. Ennek alapján a helyzetelemzés különböző fejezeteinél különböző adatbázisokat használtunk, ezeket a megfelelő helyeken jelöltük. Alapvetően a TEIR elektronikusan hozzáférhető adatbázisait használtuk, elsősorban a KSH Területi statisztikai adatait (2007, 2008), a KSH Népszámlálási adatait (2001), a Szociális Ágazati Információs Rendszer adatait (2007). Ezek mellett szerepelnek adatok az OKM 2008-as közoktatási statisztikájából, a Mikrocenzusból (2005), és az ÁFSZ statisztikáiból.

Az elektronikus adatbázisok mellett felhasználtuk a kistérségekben 2009 tavaszán-nyarán készült kérdőíves adatfelvételek eredményeit. Ezek a kistérségben élő, 0-18 éves gyereket nevelő családokra reprezentatívak, mintegy 300 háztartásos mintával dolgozva, így eredményeik számos fontos információt adnak a gyerekes családok, a szülők és a gyerekek helyzetéről. Az országos helyzettel történő összehasonlításra a TÁRKI Monitor 2007-es adatai alapján van lehetőség, de számos esetben csak tájékoztató jellegűek az adatok; nem lehet teljes mértékben megfeleltetni a kistérségi adatoknak.

<sup>2</sup> 47/2007. (V. 31.) OGY határozat a "Legyen Jobb a Gyermekeknek!" Nemzeti Stratégiáról, 2007-2032)

<sup>3</sup> Ugyanerre a problémára hívta fel a figyelmet két szervezet is a 33 leghátrányosabb helyzetű kistérség felzárkóztatásáról szóló program értékelésekor: Javaslat a Magyar Nemzeti Vidéki Hálózat munkatervéhez, MAGOSZ, 2009. január 21.,

[http://www.nfu.hu/az\\_lhh\\_program\\_a\\_magyar\\_nemzeti\\_videki\\_halozat\\_elnoksegi\\_ulesen](http://www.nfu.hu/az_lhh_program_a_magyar_nemzeti_videki_halozat_elnoksegi_ulesen)), illetve Magyar Nemzeti Vidéki Hálózat elnöksége a 33 leghátrányosabb helyzetű kistérség felzárkóztatására indított programról, 2009. április, [http://www.nfu.hu/az\\_lhh\\_program\\_a\\_magyar\\_nemzeti\\_videki\\_halozat\\_elnoksegi\\_ulesen](http://www.nfu.hu/az_lhh_program_a_magyar_nemzeti_videki_halozat_elnoksegi_ulesen))

szakember foglalkoztatását. Emellett számos szolgáltatás azért hiányzik, mert azok működtetése csak nagyobb lélekszámú (10-20-40 ezer fő feletti város) településeken kötelező. Márpedig a hátrányos helyzetű kistérségekben sok a kistelepülés és alkalmasint nincs is nagyobb város. Ezeket a legegyszerűbb mennyiségi összefüggéseket foglalja össze az 1. tábla. A gyerekek, és különösen a többségében nem csak anyagi segítségre szoruló rendszeres gyermekvédelmi kedvezményben részesülő gyerekek sokkal nagyobb arányban élnek a hátrányos, illetve leghátrányosabb helyzetű kistérségekben, mint amilyen arányban oda jutnak a szolgáltatások.

1. sz. tábla: Az össznépesség, a szegények és a szolgáltatások területi megoszlása

	Összes LHH(47)	Ebből: LHH 33	Nem LHH	Összesen	n, ezer
	1	2	3	1+3	
<b>ORSZÁG LAKOSSÁGÁNAK MEGOSZLÁSA</b>					
Össznépesség, 2007	15	10	85	100	10 045
0-19 évesek, 2005 (Mikrocenzus)	17	11	83	100	2 209
<b>SZEGÉNYEK - feltételezett szükségletek megoszlása *</b>					
Roma népesség, 2001(Népszámlálás)	34	34	66	100	190
Rendszeres szociális segélyezettek, 2007	45	32	55	100	195
Rendszeres gyermekvédelmi kedvezményben részesülők, 2007	36	25	64	100	490
<b>SZÜKSÉGLETEK KIELÉGÍTÉTSÉGÉNEK MUTATÓI, példák</b>					
					N
Betöltött védőnői helyek (2007)	16	11	84	100	4 900
Házi gyermekorvosi szolgálatok száma (2007)	11	6	89	100	1 581
Bölcsődei férőhelyek megoszlása (2007)	6	3	94	100	25 000
Családi napközivel rendelkező települések megoszlása (2007)	4	0	96	100	71
Óvodai férőhelyek megoszlása (2008)	16	10	84	100	354 000
Gyermekjóléti szolgáltatásba bevont gyerekek (2007)	23	15	77	100	121 000
Adósságkezelő szolgálatok száma kistérségenként (2007)	15	12	85	100	75
(Településszám)	28	23	72	100	3 152

Forrás: TEIR adatok (2007), szociális AIR, KSH adatok alapján összeállított adatbázisa

\* A szegények kistérségek szerinti megoszlására közvetlen adat nincs. A segélyben részesülők száma közelítő információ.

Feltűnő a védőnői és gyermekorvosi ellátottság kistérségi lejtőhöz és az annak alapján feltételezhető szükségletekhez képest fordított alakulása. Régóta ismert és évek óta nem változó tény a 0-3 évesek napközbeni ellátásának (bölcsőde, családi napközi) fejlettebb régiókban történő koncentrációja. Az óvodai ellátás adatai kedvezőbben alakulnak, pontosabban az ellátatlanságok egyformán érintik a különböző helyzetű kistérségek településeit.

A problémák nagyságrendjéhez (segélyezettek megoszlása) képest már a szociális szolgáltatások (gyermekjóléti szolgálat és családsegítő szolgálat) száma is kevésnek tűnik. A

gyerekjóléti szolgáltatásokban ellátott gyerekek száma pedig messze elmarad az ezekre a térségekre jellemző veszélyeztetettségi vagy védelemben vételi gyakoriságokhoz képest. A leghátrányosabb helyzetű kistérségekben a veszélyeztetettségi arány a 0-17 évesek körében csaknem kétszerese a többi kistérségre jellemző szintnek (15,5, illetve 8,6 %<sup>4</sup>), a védelemben vett gyerekek átlagos száma is másfélszerese a jobb helyzetű kistérségekre jellemző adatoknak (átlagosan 100 0-17 éves közül 3, illetve 2 gyerek<sup>5</sup>).

Égető kérdés az adósságkezeléshez való hozzáférés hiánya. A szabályozás – a szociális törvény szerint csak a 40 ezer lakos feletti településeken kötelező az ellátást – eleve sújtja a nagyváros-hiányos és természetesen az aprófalvas, hátrányos helyzetű régiókat.”<sup>6</sup>

## **1. A kistérség általános jellemzése**

### **1.1. Földrajzi elhelyezkedés, településszerkezet és közlekedés**

A Bátorterenyei Kistérség az Észak-magyarországi régióban, Nógrád megye keleti részén, az Északi-középhegység két nagy hegyvonulata, a Cserhát és a Mátra találkozásánál fekszik. A Kelet-Cserhát Tájvédelmi körzet nagy része és a Mátrai Tájvédelmi körzet jelentős része is benyúlik a térségbe. A települések középkori eredetűek, több településen található román kori illetve középkori templom.

A tájat éppen két tájegység, a Cserhát lágymonulatai és a Mátra vulkanikus eredetű hegycsúcsai teszik változatossá. Az önmagában két egymástól jól elkülöníthető egység, melyeket a 21. sz. főközlekedési út választ el egymástól, a Cserhát déli oldalán található Kis-Zagyva völgyéből és a Mátra északi oldalán fekvő mátrai településekből tevődik össze. Bár természeti egységektől tagolt a térség, közös múltjuk, hagyományaik, adottságaik és a jövőbe vetett közös elképzeléseik szoros kapocsként fűzik őket össze.

A kistérség fő értékei a természeti adottságokhoz kötődnek, az erdősültségi mutató igen magas, közel 50%-os. A térség tengelye a 21. sz. főút, amely fő közlekedési vonal, és kapocs a megyeközpontra. Leágazása a 23. számú főútvonal, amely az Egri és Ózdi kistérség felé jelent közúti kapcsolatot. A Hatvan-Salgótarján-Somoskőújfalu országhatár vasúti fővonal

---

<sup>4</sup> Forrás: KSH, a TEIR 2007-es adataiból összeállított adatbázisa (2009. május)

<sup>5</sup> Forrás: mint előbb.

<sup>6</sup> A Bevezetés idézet, forrása:

Ferge és mtsai: A gyermekszegénység elleni nemzeti stratégia sorsa költségvetési megszorítások és válság idején. In: Stratégiai kutatások 2008-2009. Kutatási jelentések. MEH-MTA, Budapest 2009., 22-24. oldal

áthalad a kistérségen, de csak Mátraverebélyt és Bátorterenyét érinti. A térség többi települése vasúton nem közelíthető meg. A meglévő vasúti hálózat egyvágányú, nem villamosított, műszakilag elavult, a menetidők hosszúak. Az áruszállítás nagy része azonban ezen a vonalon bonyolódik a megyén belül, annak ellenére, hogy a gazdaság szereplői az Európai Unióban, de már Magyarországon is a közúti szállítást helyezik előtérbe.

### Közúthálózat<sup>7</sup>

A közúthálózat szegényes. A Bátorterenyei Kistérséget közvetlenül nem érinti autópálya. Az M3 autópálya megközelítése a kistérséget kettészelő 21-es számú főközlekedési úton lehetséges, mely főútvonal közepén, észak-dél irányban halad át a térségen. Ez a vonal biztosít összeköttetést Budapest, Salgótarján és Szlovákia felé. Az autópálya elérési ideje közel 40 perc még úgy is, hogy a megyében már kiépültek az előzési sávok. Ugyanakkor a 21-es főúton folyamatosan alakítanak ki három-négysávós szakaszokat, és ez a későbbiekben fontos lehet

A 23-as számú másodrendű főútvonal kelet-nyugat irányban szeli át a térséget, és Bátorterenyé belterületén csatlakozik a 21-es úthoz, kapcsolatot teremtve a kistérség településeinek Heves és BAZ megye felé (Eger, Ózd, Miskolc irányába). A bekötő utak rossz állapotúak, különösen a Kis-Zagyva völgy útjai.

A kistérség települései közül Bátorterenyét és Mátraverebélyt átszeli a 21-es út, a 23-as pedig Bátorterenyé mellett Nemti települést érinti közvetlenül. A többi település alsóbbrendű utakkal kapcsolódik a 23-as illetve a 21-es úthoz, úgyhogy a Kis-Zagyva völgy településeinek (Kisbárkány, Nagybárkány, Lucfalva, Márkháza, Sámsonháza, Nagykeresztúr) a salgótarjáni és a pásztoi kistérség felé van közvetlen kapcsolatuk.

Hét település (Dorogháza, Kisbárkány, Lucfalva, Mátranovák, Mátramindszent, Nagybárkány, Márkháza) zsáktelepülés.

Két számadat a közúti közlekedésről:

1. hétköznapi elérés (a legközelebbi megyeszékhely és a legközelebbi kistérségi központ

közúti elérhetőségének átlaga): 12,9 perc

2. gyorsforgalmi csomópontok elérése: 39,3 perc

---

<sup>7</sup> Az adatok forrása: Regionális Fejlesztési Holding Zrt.: Komplex felzárkóztató programok készítése a leghátrányosabb helyzetű kistérségekben, Bátorterenyei Kistérség tervdokumentáció (ÁROP 1.1.5/b.)

### Közúti közlekedés

A térség 7 településéről a körzetközpont közvetlen autóbuszjáráttal elérhető, hat település Pásztóval, illetve Salgótarjánnal áll közvetlen összeköttetésben.

A közúti személyszállítást a kistérségben a NÓGRÁD Volán Zrt. végzi, mely a járatszámot gazdasági okokra hivatkozva folyamatosan ritkítja.

### Vasúthálózat

A kistérséget érintve halad át a megye egyetlen vasúti „fővonala”, a 81-es számú, Hatvan – Salgótarján közötti vasútvonal, melynek pályaszerkezete évek óta rekonstrukcióra szorul. Ezért a menetsebesség gyakorlatilag a teljes vonalon alacsony. A vasútvonal közvetlenül két települést, Bátonyterenyét és Mátraverebélyt érinti.

A Kisterenye – Kálkapolna közötti vasúti szárnyvonal Bátonyterenye mellett Nemti és Mátramindszent, valamint leágazással Mátraterenye és Mátranovák településeket is érintette, de jelenleg nem üzemel.

Összességében problémát jelent, hogy a 21-es út csak az előzési szakaszokon négysávos, ami az M3-as elérhetőségi idejét növeli. A 23-as út több település belterületén halad keresztül, és burkolata sem kifogástalan. A Kis-Zagyva völgyi településeknek nincs közvetlen csatlakozása a kistérség központjához. A kistérségen belüli alsóbbrendű utak minősége nem megfelelő. A tömegközlekedés járatritkasága miatt a Bátonyterenyén található kistérségi intézmények (rendőrség, okmányiroda, munkaügyi központ, kistérségi központ) és a még meglévő munkahelyek elérhetősége nehézkes. A korszerű, környezetkímélő közlekedési feltételeket jelentő vasút a leromlott pálya miatt nem vonható be sem a teher-, sem a személyszállításba.

## 1.2. Közüemi infrastruktúra<sup>8</sup>

### Vízellátás

Minden településen elérhető a vezetékes ivóvíz. A vízminőség alapvetően megfelelő, de a régebben épült hálózatok rekonstrukciója szükséges. A 2007. évi KSH adatok szerint a lakások 85,5%-a csatlakozik a vezetékes vízhálózathoz.

### Szennyvízcsatornázás

A kistérség 14 települése közül 11-ben megépült a szennyvízcsatorna és megoldott a csatornán elvezetett szennyvíz tisztítása. Ez alól kivételt Sámsonháza, Mátránovák és Mátraterenye település jelent. A lakásoknak azonban még csak 53,1%-a csatlakozik a szennyvízcsatorna hálózathoz, valószínűleg azért is, mert a szennyvíztisztítók és csatornahálózat több településen az utóbbi években került üzembe helyezésre. (Az 1 km vízvezeték-hálózatra jutó csatornahálózat hossza: 169 m.)

A szolgáltató tájékoztatása szerint csak a kistérség központjában, Bányaterenyén található vezetékes vízzel, illetve szennyvízcsatornával el nem látott településrész. E településrészen többségében hátrányos helyzetű emberek élnek. Sámsonháza településen nem megoldott a szennyvízgyűjtés és -kezelés. A szennyvízhálózathoz csatlakozó lakások száma és aránya jelentősen elmarad a vezetékes vízhálózathoz kapcsolódó lakásokétól.

### Vízrendezés

A kistérség településein a belterületi csapadékvíz elvezető létesítmények valamilyen szinten kiépültek, de a folyamatos karbantartás hiánya nagyobb esők idején gondot okoz. Ezt fokozza a külterületekről a településekre zúduló víz és hordalék.

Nincs az önkormányzat tulajdonában előközművesített iparterület. Nem megoldott a területi vízgazdálkodás és a vízrendezési létesítmények üzemeltetése.

*A villamos energia ellátás és a vezetékes gázellátás* a kistérség minden településén biztosított, a szolgáltatások igénybevétele azonban változó. Míg korábban a települések valamennyi lakása be volt kötve a villamos energia ellátásba, a KSH 2006. évi adatai alapján ez 7

---

<sup>8</sup> Az adatok forrása: Regionális Fejlesztési Holding Zrt.: Komplex felzárkóztató programok készítése a leghátrányosabb helyzetű kistérségekben, Bányaterenyei Kistérség tervdokumentáció (ÁROP 1.1.5/b.)



településen már nem igaz. Ennek oka, hogy sok háztartásban a fizetési nehézségek miatt kikapcsolásra kerül a villamos energia.

A vezetékes gázhálózathoz a lakásoknak csak 59,9%-a csatlakozik és ennél is alacsonyabb a gázt fűtési céllal használó lakások aránya. A fizetőképes kereslet hiánya és a vezetékes gáz árának jelentős emelkedése miatt nem növekszik a gázfogyasztók aránya és a gázfogyasztás mennyisége. Az alacsony fogyasztási sűrűség pedig növeli a fogyasztói árakat.

### Telefonellátás

A vezetékes telefon, a mobil telefon legalább egy szolgáltatója a kistérség minden településén elérhető. A mobil hálózati szolgáltatások elterjedésével valamivel csökkent a vezetékes telefonállomások száma. (A telefon főállomások ezer lakosra jutó száma: 242 db).

### Kábeltelevízió, internet

A KSH 2006. évi adatai és a kistérség tájékoztatása szerint kábeltelevízió szolgáltatás a kistérség központja mellett még hét településen érhető el, szélessávú internet elérési lehetőség pedig csak négy településen (Bátonyterenye, Mátranovák, Nempti és Mátraterenye) biztosított. (Kábeltelevízió előfizetők ezer lakosra jutó száma: 75 db; szélessávú internet előfizetők ezer lakosra jutó száma: 29,6 db). A szélessávú internet hozzáférés lassan fejlődik, hiánya akadályozza az információhoz való hozzáférést és a korszerű távmunka esetleges elterjedését.

### Települési környezet

A kistérség településein a települési környezet rendezését a közmunka, illetve a közhasznú munka keretében látják el. Az e célokra igényelt és felhasznált támogatások sokat javítottak a települések külső megjelenésén, de a települések, közterületek, középületek fejlesztésére nincs elegendő forrás.

A kistérség valamennyi településén biztosított a kommunális hulladékok elszállítása és az elszállított hulladék megfelelő elhelyezése, de a lakásoknak csak 75,8%-ából kerül elszállításra a hulladék.

A KDV Környezetvédelmi, Természetvédelmi és Vízügyi Felügyelőség nyilvántartása szerint a kistérségben két településen – Bátonyterenye és Mátraterenye – van felhagyott, rekultiválásra szoruló kommunális hulladéklerakó, melyek rendezését a Hulladékrekultivációs Társulás keretében kívánják megoldani. Illegális hulladéklerakók a térség majd minden településén előfordulnak, és felszámolásuk általában csak időszakos megoldást jelent.

### Környező terület

A kistérség táji és természeti értékekben gazdag környezetben helyezkedik el, melyek megőrzése és a települések fejlődési lehetőségeihez történő – az értékeket megőrző – használata mind a helyiek, mind az ide látogatók érdekében elengedhetetlen. A kistérségben két „üdülő falu” (Szuha-Mátraalmás és Bátornyerenye-Szupatak) található és Mátraverebély-Szentkút nemzetközi hírű búcsújáró kegyhely.

Probléma, hogy a települések, középületek fejlesztése és esetleg egyéb célra történő hasznosítása források hiányában nem valósítható meg. Az üdülőterületi lehetőségek kihasználása befektetők és támogatások hiányában nem lehetséges. A hulladékszállításba bevont lakások száma nem teljes körű. A felhagyott hulladéklerakók rekultivációja elmaradhat támogatás hiányában. Hosszú távú szennyező forrást és tájsebet jelenthet, ha az illegális hulladéklerakások tovább folytatódnak.

### **1.3. Gazdasági helyzet, adottságok és lehetőségek<sup>9</sup>**

A kistérség területén 1992-ban bezártak a Nógrádi Szénbányák aknaüzemei, ezzel több lépcsőben 2000 dolgozó vált munkanélkülivé. A gazdasági rendszerváltás és a bányai üzemek bezárása súlyos foglalkoztatási problémákat eredményezett, új munkahelyek nem létesültek, a bányászaton kívüli termelő üzemek a privatizáció folyamán szintén hajtottak végre létszámcsökkentést. A 90-es évektől állandósult a 18-20%-os munkanélküliség, mely mellé alacsony foglalkoztatási szint társul. Nagyobb foglalkoztatóként a Bombardier Transportation Hungary Kft. Mátranováki Gyára, a bátornyerenyei FŰTŐBER Kft., a Bátorny-Metall Kft., a Silco-Inox Kft., a Flex Coop Kft. fémszerkezet-gyártással, fémmegmunkálással és feldolgozással foglalkozó cégek jelenleg is működnek, gazdaságilag stabilak, vagy stagnálnak, létszámleépítés előre nem tervezett, de egy jelentősebb piaci igényváltozás magában rejti a leépítés kockázatát. Alkalmazott technológiájuk nem korszerűtlen, termékeiket képesek az Európai Unió piacán is értékesíteni, tulajdonosaik hazai, ill. külföldi társaságok, magánszemélyek, nincs közöttük állami tulajdonú vállalat. Az ezen vállalkozásoknál foglalkoztatottak létszáma 50-300 fő közötti. A Viessmann Bt., az Amidó-Med Kft., a Besser Hungária Kft. és az M&M Qualtech Hungary Kft. 100%-ban külföldi tulajdonban vannak, ezért a vállalatok működését meghatározó döntéseket is ott hozzák meg. Itt fennáll a veszélye annak, hogy a termelést áthelyezik a kistérségből az országhatáron túlra.

---

<sup>9</sup> Az adatok forrása: Regionális Fejlesztési Holding Zrt.: Komplex felzárkóztató programok készítése a leghátrányosabb helyzetű kistérségekben, Bátornyerenyei Kistérség tervdokumentáció (ÁROP 1.1.5/b.)

Ezeknél a vállalkozásoknál foglalkoztatottak átlagos létszáma meghaladja az 50 főt. Ezek a vállalkozások egyszerű betanított munkára jöttek létre a kábelkötegelés, az orvosi kötszergyártás, a műanyag fröccsöntött termékek előállítására területén.

A *mezőgazdasági termelés* nem jelentős, versenyképessége és ellátó képessége alacsony. Két vállalkozás (Brenner Kft., Mátrafarm Kft.) működtet állattartó telepeket, ahol meghatározó a szarvasmarha tenyésztés (tehenészet), illetve az apróállat tartás. Az állattartáshoz szükséges növénytermesztési tevékenységet is végeznek. Az egyik vállalkozás 100%-ban külföldi tulajdonban van, a másik pedig magyar nagyvállalkozó tulajdona. A foglalkoztatott létszám 10-20 fő közötti, alkalmazkodik a szezonális termeléshez. Az alkalmazott termesztési és állattartási technológiájuk hagyományos, átlagos. A kistérségben egy 500 tonna kapacitású hűtőház is található Mátraterenyén, mely a MIRELIT Zrt. tulajdona, mely azonban jelenleg nem üzemel, felszámolás alatt áll. Intenzív erdőgazdálkodás folyik térségünkben, az állami erdőgazdálkodás az Egererdő Zrt. feladata, a munkákat alvállalkozók bevonásával végzetteti el. A kistérség hazánk egyik legerdősültebb területe, az erdők a teljes terület 43%-át borítják. Gondot okoz az, hogy a jelentős mennyiségű faállományra helyi feldolgozó kapacitás nem települt.

A kistérségben 2008. évi adatok alapján 1648 *vállalkozás* volt regisztrálva, ennek 63,7%-a egyéni vállalkozás. A társas vállalkozásokon belül az ipar, építőipar 31,1%-ot, a mező-, vad-, erdőgazdálkodás 5,7%-ot, a kereskedelem és javító szolgáltatás 19,9%-ot, a szálláshely, vendéglátás 3,0%-ot, a gazdasági szolgáltatások 31,6%-ot tesznek ki.

A kistérség turisztikai fejlesztésekre lehetőséget adó, korlátozott *természeti kincsekkel* rendelkezik. A terület 3 tájvédelmi körzet között fekszik, jelentősebb szennyeződéstől mentes természeti környezet jellemzi, kulturális örökségei nem kiemelkedő jelentőségűek. Található kiaknázatlan (alacsony hozamú) termálforrás és geológiai maradványok (Sámosonházán), a Maconkai víztározó pedig horgászási lehetőséget biztosít. A meglévő idegenforgalmi adottságok jelenleg még kihasználatlanok, melynek legfőbb oka a fejlesztésekhez szükséges források hiánya.

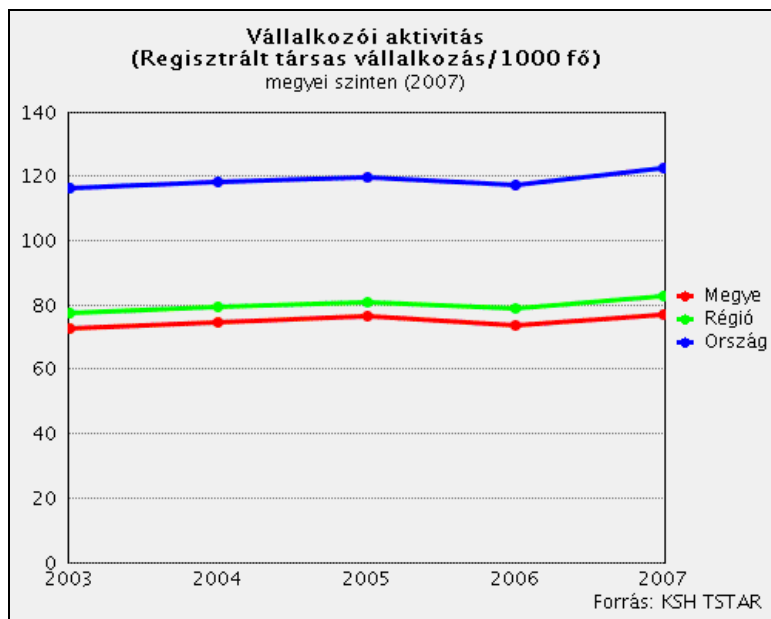
A térségben az adottságok miatt a *turizmus* jóval fejlettebb lehetne. A Mátra és Cserhát természetvédelmi területei és az országos turista útvonalak nagyszámú természetszerető embert vonzanak, az ő fogadásukhoz, ellátásukhoz nem rendelkezünk megfelelő színvonalú szállás és étkezési kapacitással. A város üdülőövezetében, Szorospatakon további fejlesztésekkel a gyógyturizmus és természeti szabadidős központ (pl. erdei iskola program)

feltételei teremthetők meg vállalkozói tőke bevonásával. A vendégéjszakák száma 2007-ben összesen 9734 volt.

Egyértelműen visszaszorulóban van a *konfekcióipar*. A 2003. évben két jelentős ruhagyár is bezárt: az egyik Bátonyterenyén, a másik pedig Mátraterenyén, melynek következtében több mint 300 fő, túlnyomórészt női munkavállaló vált munkanélkülivé.

A Bátonyterenyei Kistérség jelenleg szerény kínálati feltételekkel rendelkezik a további beruházások megvalósításához. Bátonyterenye város 42 hektár területű Ipari Parkkal rendelkezik, melyet vállalkozások 100%-ban megvásároltak, vagy bérelnek. Az ÁROP-1.1.5/B LHH-s tervezési dokumentum keretében, a város új iparterületek kialakítását célozta meg, az ÉMOP 1.1.1/G forráshelyről.

1. sz. ábra: Vállalkozói aktivitás változása Nógrád megyében, a régióban és országosan, 2003-2007



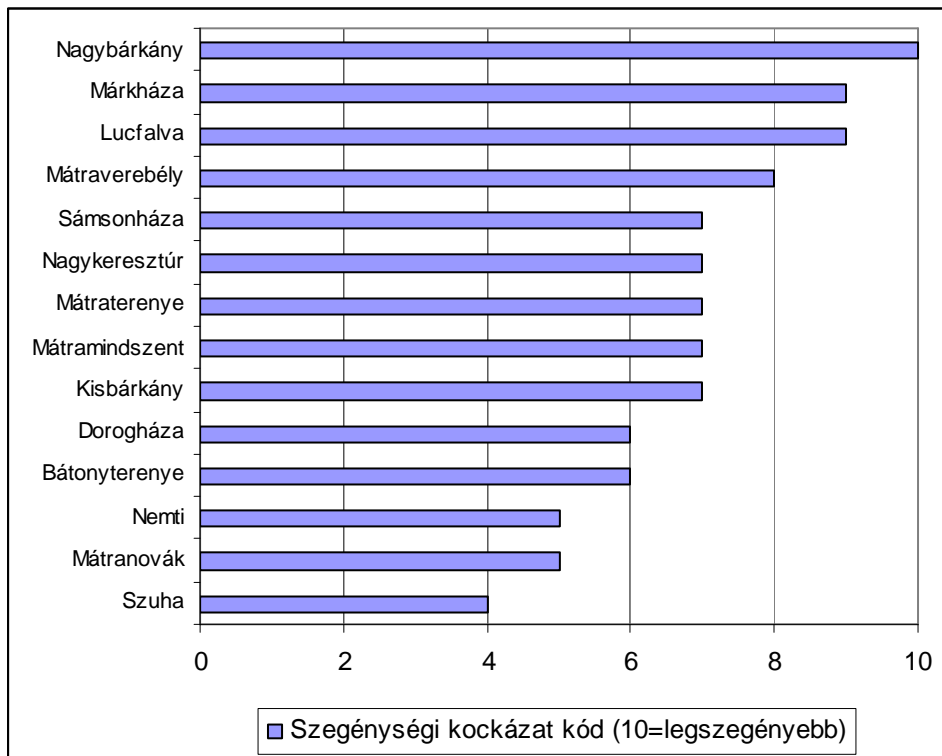
Forrás: TEIR, KSH

A magyarországi legalacsonyabb vállalkozási aktivitást (vállalkozási sűrűséget) az Észak-Magyarországi régióban láthatjuk. A régió belüli legalacsonyabb mutató Nógrád megyében tapasztalható. A megyén belül pedig a Bátonyterenyei Kistérségben találjuk az 1000 lakosra számított legkevesebb vállalkozást. Ebben döntő szerepet játszhat, hogy a kistérség bányászatra és ipari „nagytechnológiákra” épülő foglalkoztatása nem kedvezett a vállalkozói képességek, mentalitás kialakulásnak.

#### 1.4. Szegénységi kockázat a kistérség településein

A Bátorterenyei kistérség településeinek többsége – annak ellenére, hogy az ország 20. leghátrányosabb helyzetű kistérségében vagyunk – nem rendelkezik kiugróan magas gyerekszegénységi kockázati mutatókkal. Az MTA RKK által számított szegénységi kockázatot jelző érték<sup>10</sup> „csak” három településen (Nagybárcány, Lucfalva, Márkháza) éri el a legmagasabb fokozatokat (9-10). Igaz, további hat községben (Kisbárcány, Mátramindszent, Mátraterenye, Mátraverebély, Nagykeresztúr, Sámsonháza) magas (7-8) a szegénységi kockázat. Viszont a kistérségi központban és másik három faluban átlagos (5-6) a szegénységi kockázat mutatója.

2. sz. ábra: Szegénységi kockázat értékének alakulása a Bátorterenyei kistérség településein



Forrás: MTA RKK, 2007.

<sup>10</sup> Az MTA Regionális Kutató Központja által számított érték. A szegénység mértékét jelző típusképző mutatók: Fiatalodási index (a 15 évesnél fiatalabbak a 60 évnél idősebbek arányában), 2005; Középfokú végzettségűek aránya a 18 évesnél idősebb népesség körében, 2001; Egy állandó lakosra jutó adózott jövedelem és nyugdíj összege havonta, 2005; Foglalkoztatott nélküli háztartások aránya, 2001; Regisztrált munkanélküliek a 18-59 évesek arányában, 2005; Rendszeres gyermekvédelmi támogatásban részesülők aránya a 0-17 évesekből, 2006; Nem korbetöltött nyugdíjasok aránya, 2005; Egy állandó lakosra jutó adózott jövedelem, 2005.

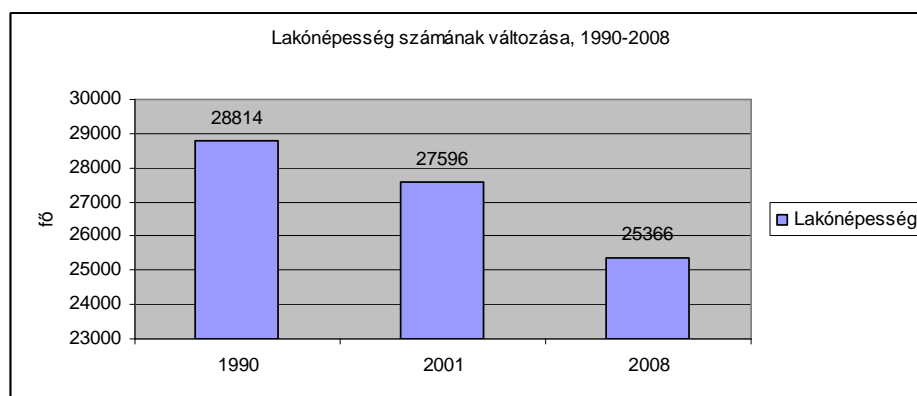
## 2. Háttérinformációk a népességről

### 2.1. A népesség általános jellemzése, főbb demográfiai jellemzői

A Bátorterenyei kistérség lakónépessége 2008-ban 25366 fő, állandó népessége 26054 fő. Az elmúlt néhány évtizedben (28 évben) jelentős népességvesztést kellett elkönyvelnie a kistérségnek, amely elsősorban az elvándorlások következménye. 1990-ben a lakónépesség száma 28814 fő volt, így 2008-ra 12 százalékkal csökkent a lakónépesség. A kistérség Nógrád megye második legkisebb lélekszámú kistérsége; a hat kistérség közül a népességet tekintve csak a szécsényi kisebb nála.

Legnépesebb települése a 13555 fős Bátorterenye, amely egyetlen városként a kistérség központi szerepét tölti be. Rajta kívül egyetlen település, Mátraverebély haladja meg a 2000 fős lakosságszámot, valamint ahhoz közelít még Mátranovák (1847 fő) és Mátraterenye (1899 fő). A legkisebb falvak Kisbárkány (218 fő), Márkháza (228 fő), Nagykeresztúr (293 fő) és Sámsonháza (272 fő), amelyek alacsony lélekszáma jelzi, hogy – a viszonylag népes Bátorterenye ellenére – a kistérség jellegzetesen apró- és kistelepülés. A 14 településből 9 falu 1000 fő alatti lakost számlál.

3. sz. ábra: A lakónépesség változása a Bátorterenyei kistérségben, 1990-2008.



Forrás: KSH, Népszámlálás, 1990, 2001, TEIR adatbázis, 2009.

Az állandó népesség korcsoportonkénti elemzése azt mutatja, hogy nincsenek jelentős eltérések az országos arányoktól. A kistérségben 0-2 évesek a népesség 2,7 százalékát, a 3-5 évesek 3 százalékát, a 6-13 évesek 8,2 százalékát, a 14-17 évesek pedig 4,8 százalékát teszik ki. Az országos megoszlások a korcsoportok szerint 2,8 százalék, 2,9 százalék, 8,6 százalék, valamint 5 százalék. Összességében a 17 éves és annál fiatalabb gyerekek a kistérség

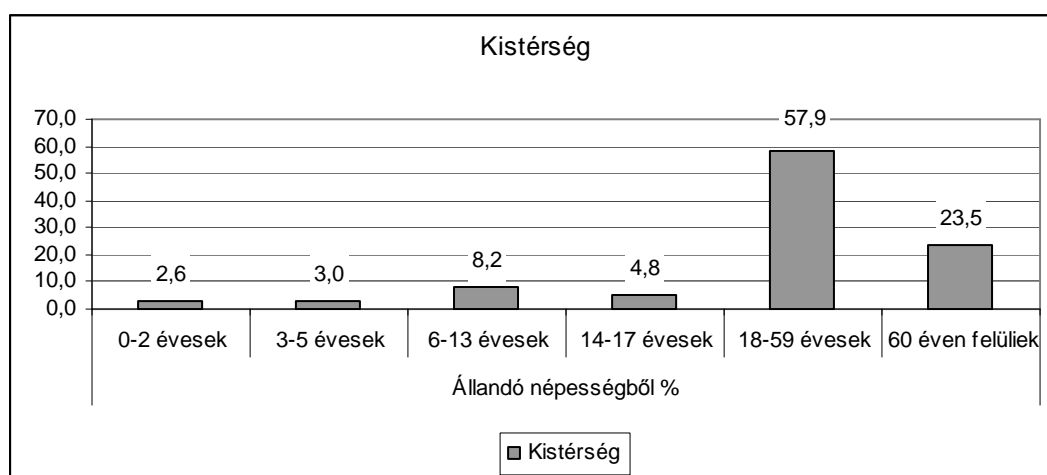
népességének 18,6 százalékát teszik ki, az országos arány pedig 19,3 százalék. A népesség 57,9 százaléka tartozik a felnőtt korcsoporthoz (18-59 évesek), míg az országban 59,3 százalékos az arányuk. A 60 évnél idősebbek aránya valamivel magasabb (23,6%), mint az országban (21,4%).

2. sz. tábla: A Bátorterenyei kistérség lakónépessége és állandó népességének korcsoportonkénti száma és aránya, 2008.

Település	Lakónépesség	Állandó népesség	Állandó népességből											
			0-2 évesek		3-5 évesek		6-13 évesek		14-17 évesek		18-59 évesek		60 éven felüliek	
			%	száma	%	száma	%	száma	%	száma	%	száma	%	száma
Bátortereny	13555	14018	2,6	372	3,0	422	8,0	1116	4,8	673	60,0	8409	21,6	3026
Dorogháza	1185	1179	1,8	21	2,0	24	7,3	86	3,1	36	54,4	642	31,4	370
Kisbárkány	218	245	2,9	7	2,4	6	10,2	25	6,1	15	55,1	135	23,3	57
Lucfalva	642	667	2,8	19	3,6	24	14,4	96	6,2	41	52,0	347	21,0	140
Márkháza	228	245	4,5	11	2,0	5	8,2	20	8,6	21	56,3	138	20,4	50
Mátramindszent	876	908	2,2	20	2,1	19	7,6	69	4,9	45	55,3	502	27,9	253
Mátranovák	1847	1931	1,9	37	2,2	42	6,2	119	4,2	82	57,5	1111	28,0	540
Mátratereny	1899	1993	2,4	49	2,9	58	8,5	169	5,4	107	54,9	1094	25,9	516
Mátraverebély	2201	2143	3,1	67	4,4	94	10,4	223	4,3	93	55,5	1189	22,3	477
Nagybárkány	685	720	5,3	38	5,3	38	11,7	84	5,4	39	56,9	410	15,4	111
Nagykeresztúr	293	296	3,4	10	2,7	8	7,8	23	4,0	12	64,2	190	17,9	53
Nemti	785	781	2,1	16	1,4	11	7,3	57	5,1	40	54,9	429	29,2	228
Sámsonháza	272	272	4,0	11	4,8	13	9,6	26	5,5	15	48,2	131	27,9	76
Szuha	680	656	2,3	15	1,8	12	3,8	25	4,0	26	53,3	350	34,8	228
<b>Összesen</b>	<b>25366</b>	<b>26054</b>	<b>2,6</b>	<b>693</b>	<b>3,0</b>	<b>776</b>	<b>8,2</b>	<b>2138</b>	<b>4,8</b>	<b>1245</b>	<b>57,9</b>	<b>15077</b>	<b>23,5</b>	<b>6125</b>

Forrás: TEIR, KSH Területi Statisztikai Adatok

4. sz. ábra: A Bátorterenyei kistérség állandó népességének korcsoportonkénti aránya, 2008.



Forrás: TEIR, KSH Területi Statisztikai Adatok

Az MTA RKK becslése szerint<sup>11</sup> az öt éven aluli gyerekek száma a jelenlegi 1469-ről 2011-re 1481-re emelkedik, amely alig egy százalékos növekedést jelent három év alatt. Ráadásul 2021-re – az előreszámítás szerint – mindössze 1303 ilyen korú gyerek él majd a kistérségben. A 2008 és 2011 közötti egy százalékos növekedés még az országos arányt sem éri el; 2005 és 2011 között az országban a korcsoport létszáma három százalékkal emelkedik<sup>12</sup>. A megyére vonatkozólag a 0-4 évesekre vannak előrejelzések. Ezek szerint 2011-ben Nógrád megyében 9523 kisgyerek él majd, amely a Mikrocenzus 2005-ös adataihoz képest (10347 fő 0-4 éves) 8 százalékos csökkenést jelent<sup>13</sup>.

3. sz. tábla: 0-5 évesek létszámának előrejelzése

Település	0-5 éves gyerekek száma 2008. KSH, TEIR	0-5 éves gyermekek becsült száma 2011-ben	0-5 éves gyermekek becsült száma 2016-ban	0-5 éves gyermekek becsült száma 2021-ben
Bátonyterenye	794	791	741	685
Dorogháza	45	57	52	48
Kisbárkány	13	15	15	13
Lucfalva	43	57	55	53
Márkháza	16	19	16	14
Mátramindszent	39	48	45	40
Mátranovák	79	82	72	64
Mátraterenye	107	96	87	83
Mátraverebély	161	169	170	164
Nagybárkány	76	66	73	68
Nagykeresztúr	18	16	16	15
Nemti	27	37	34	30
Sámsonháza	24	21	21	21
Szuha	27	7	6	5
<b>összesen</b>	<b>1469</b>	<b>1481</b>	<b>1403</b>	<b>1303</b>

Forrás: MTA RKK, 2007., KSH, TEIR

A kistérségben szinte egyetlen településen sem látható jelentős számú létszámemelkedés ebben a korcsoportban; Dorogházán 12 fővel, Lucfalván 14 fővel, Mátramindszenten 9 fővel, Nemtiben 10 fővel lesznek többen, ennél nagyobb növekedés nem várható sehol sem. Ugyanakkor Szuhán a jelenlegi 27 főről a becslés szerint 2011-re mindössze 7 főre esik vissza a 0-5 évesek száma, és viszonylag nagymértékű a csökkenés Mátraterenyén (11 fő) és Nagybárkányban (10 fő).

<sup>11</sup> MTA RKK, 2007. Az előreszámítás a 2001-es népszámlálás adatai alapján készült. Településsoros előrejelzés 2011-re, 2016-ra és 2021-re a Mellékletben.

<sup>12</sup> A 2005-ös adatok forrása a Mikrocenzus, az előrejelzés forrása: TEIR (KSH Népeségtudományi Kutató Intézet).

<sup>13</sup> A 2005-ös adatok forrása a Mikrocenzus, az előrejelzés forrása: TEIR, Területi munkaerőkínálási előreszámítás (KSH Népeségtudományi Intézet).

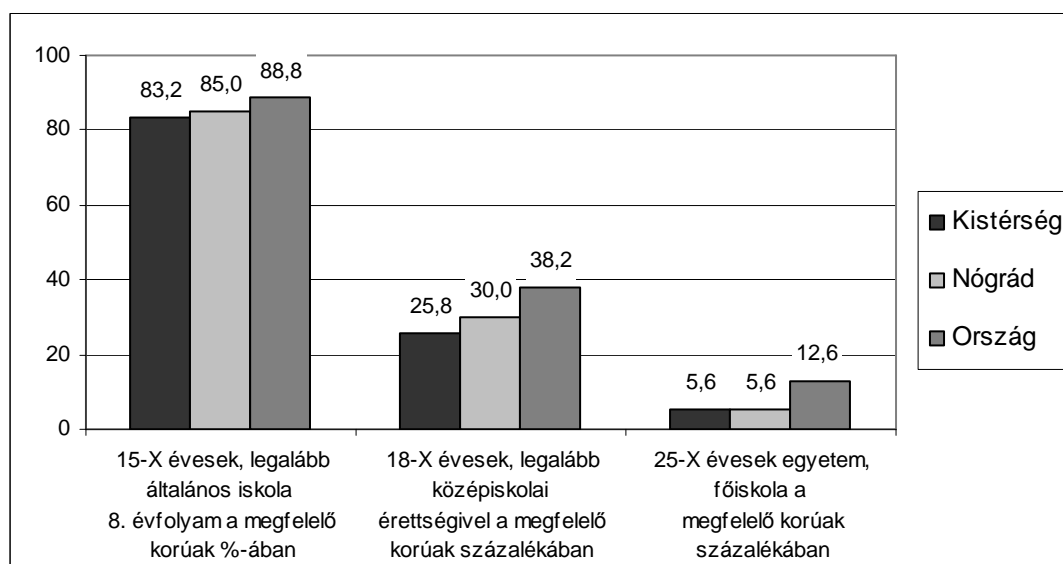


A kisgyerekek létszámának alig egy százalékos emelkedése mellett, ahogyan azt a korábbi népszámlálási adatok is mutatják, jelentős a természetes fogyás. 2008-ban a halálozások száma 163-mal haladta meg a születések számát. A települések közel 80 százalékában (11 település) fogy a népesség, mindössze három faluban (Márkháza, Nagybárcány, Nagykeresztúr) látható kismértékű természetes szaporodás.

A vándorlási egyenleg, amely szintén hozzájárul a kistérség népességének rohamos csökkenéséhez, szintén negatív: 2008-ban az elvándorlások száma (állandó és ideiglenes) 206 esettel volt több, mint az odavándorlásoké (állandó és ideiglenes). Összesen négy településen (Dorogháza, Lucfalva, Mátraverebély, Szuha) pozitív a mérleg, máshonnan inkább csak elköltöznek az emberek, és nem kivétel ez alól az egyetlen város, Bátonyterenye sem.

A népesség iskolai végzettsége még a nem túl kedvező megyei mutatóknál is alacsonyabb, az országos arányoktól pedig jelentősen elmarad a kistérségben. A 15 éves és idősebbek 83,2 százaléka rendelkezik legalább nyolc általános végzettséggel; a megyei arány 85%, az országos 88,8%. A 18 évesnél idősebbek 25,8 százalékának van legalább középiskolai érettsége, amely arány 4,2 százalékkal rosszabb a megyei, és 12,4 százalékkal az országos aránynál. A 25 évesnél idősebb népesség 5,6 százalékának van diplomája a Bátonyterenyei kistérségben, míg a megyei arány 7,8%, az országos pedig 12,6%.

5. sz. ábra: Iskolai végzettség a megfelelő korúak százalékában, 2001.

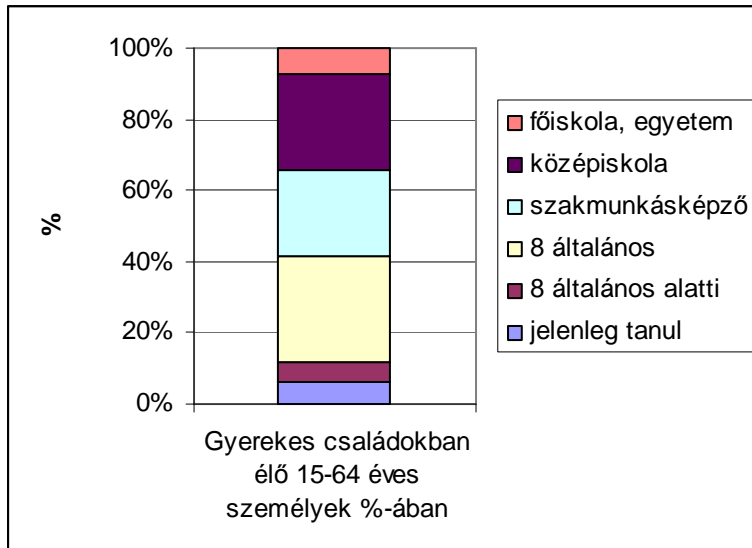


Forrás: Népszámlálás, 2001

A 2001-es népszámlálás teljes népességre vonatkozó adatai mellett a 2009-es adatfelvétel is nyújt információt a gyerekes családokban élők iskolai végzettségéről: a 15-64 éves

korosztályból igen kevesen (6,5%) tanulnak jelenleg is. Az általános iskolai végzettséggel sem rendelkezők aránya 5,5 százalék, az ezt megszerzők, de tovább nem tanulók aránya 27 százalék. A korosztálynak valamivel több mint ötöde (23,8%) szakmunkás bizonyítványt szerzett, közel egyharmada (28,2%) pedig egyéb középiskolai (gimnáziumi) végzettséget. Diplomája a korosztály 8,5 százalékának van.

6. sz. ábra: A kistérség gyerekes családjaiban élő 15-64 évesek iskolai végzettsége, 2009. (%)



Forrás: Kistérségi adatfelvétel, 2009.

## 2.2. Cigány népesség

A 2001-es népszámlálás jelentősen alul becsüli a cigány népesség arányát, így érdekesebb a 2009-es kérdőíves adatfelvétel eredményeire hagyatkozni, amely szerint a gyerekes családok mintegy harmada (31,3%) cigány család.

A legnagyobb arányban – a Nógrád Megyei Cigány Kisebbségi Önkormányzati Vezetők és Szószólók Szövetségének becslése alapján – Nagybárcányban (54%), Mátraverebélyben (34%), Bátorterenyén (28%), Mátraterenyén (22%), Lucfalván (40%), Márkházán (33%) élnek romák. A legkisebb arányú a roma népesség Szuhán (2%) és Nemtiben (4%).

## 3. Gyerekes családok

A kistérségben 2001-ben összesen 7953 család élt, 35,8 százalékuk nevelt 15 évesnél fiatalabb gyereket, összesen 4475 főt. Ez az arány nem tért el jelentősen sem a megyei

(36,4%), sem az országos (36,5%) aránytól. A 15 év alatti gyereket nevelő családok jóval több, mint felében (57,7%) egy gyereket, egyharmadában (31,3%) két gyereket és egytizedében (11,0%) három vagy több gyereket neveltek. A három és többgyerekesek aránya szinte teljesen megegyezik a megyei (10,6%) és az országos (10,4%) adatokkal.

4. sz. tábla: Az összes és a 15 évesnél fiatalabb gyereket nevelő családok száma a gyerekek száma szerint, 2001.

Település	15 évesnél fiatalabb gyereket nevelő családok száma								Családok száma, összesen	Családban élő 15 évesnél fiatalabb gyermekek száma
	Egy gyerekekkel		Két gyerekekkel		Három vagy több gyerekekkel		Összesen			
	%	száma	%	száma	%	száma	%	száma		
Bátonyterenye	58,3	940	31,4	506	10,3	166	37,7	<b>1612</b>	4276	2504
Dorogháza	60,4	64	28,3	30	11,3	12	26,8	<b>106</b>	395	166
Kisbárckány	44,8	13	34,5	10	20,7	6	40,3	<b>29</b>	72	51
Lucfalva	47,0	31	27,3	18	25,7	17	38,1	<b>66</b>	173	129
Márkháza	51,6	16	29,0	9	19,4	6	39,7	<b>31</b>	78	52
Mátramindszent	59,8	55	30,4	28	9,8	9	31,8	<b>92</b>	289	141
Mátranovák	64,9	126	28,9	56	6,2	12	32,9	<b>194</b>	590	277
Mátraterenye	59,9	124	30,4	63	9,7	20	34,8	<b>207</b>	594	317
Mátraverebély	50,9	119	34,6	81	14,5	34	35,7	<b>234</b>	655	396
Nagybárckány	40,0	36	43,3	39	16,7	15	45,2	<b>90</b>	199	159
Nagykeresztúr	55,6	20	33,3	12	11,1	4	41,4	<b>36</b>	87	58
Nemti	71,0	54	22,4	17	6,6	5	33,3	<b>76</b>	228	108
Sámsonháza	48,2	13	29,6	8	22,2	6	33,7	<b>27</b>	80	50
Szuha	68,0	34	30,0	15	2,0	1	21,1	<b>50</b>	237	67
<b>Összesen</b>	<b>57,7</b>	<b>1645</b>	<b>31,3</b>	<b>892</b>	<b>11,0</b>	<b>313</b>	<b>35,8</b>	<b>2850</b>	<b>7953</b>	<b>4475</b>
<i>Összes család (15 évesnél fiatalabb gyerekekkel) %-ában</i>										
		57,7		31,3		11,0		100,0	-	-

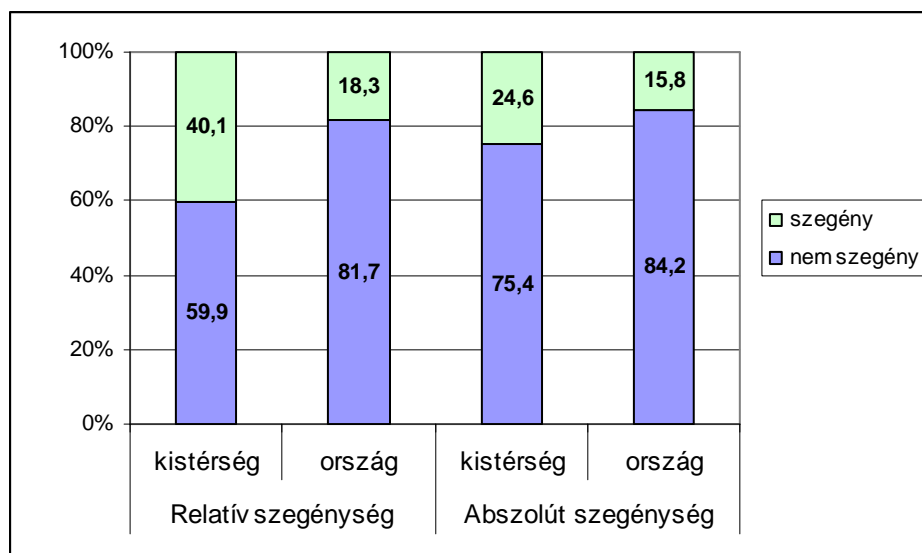
Forrás: Népszámlálás, 2001.

Az egyszülős családok aránya – a 15 évesnél fiatalabb gyereket nevelő családok körében – a kistérségben 16%, a megyében 15,4%, az országban ennél valamivel magasabb (17,4%). Az adatfelvétel szerint 2009-ben a gyerekes családok 13,8 százaléka egyszülős. A 0-17 éves gyerekek 10,4 százaléka él ilyen családban. Ugyancsak az adatfelvétel szerint valamelyest átalakultak az arányok a gyerekszám tekintetében: 2009-ben a megkérdezett családok 51,9%-ában egy, 29,8%-ában kettő és 18,3%-ában három vagy több gyermeket neveltek.

### 3.1. A gyerekes családok anyagi, jövedelmi helyzete, gyerekszegénység

2009-ben a kistérségben élő gyerekes családok 40,1 százaléka él relatív szegénységben<sup>14</sup>, valamint 24,6 százalékuk abszolút szegény, azaz az egy főre jutó jövedelem a családban nem éri el a nyugdíjminimum összegét.<sup>15</sup> Saját helyzetüket a szülők 22,3 százaléka értékelte úgy, hogy szegények, majdnem kétharmaduk (60,5%) mondta azt, hogy bizonyos szempontból szegények, és mindössze egyötödük (17,5%) gondolja azt, hogy a család nem szegény. A szubjektív szegénység mértéke megközelítőleg megegyezik az abszolút szegénység arányával, de az abszolút szegénységben élőknek mindössze 47,8%-a tekinti családját szegénynek, 40,6%-a bizonyos szempontból szegénynek, és 11,6%-uk szerint családja nem szegény.

7. sz. ábra: Gyerekes háztartások szegénységi rátái kistérségi szinten 2009-ben és országos szinten 2007-ben, %

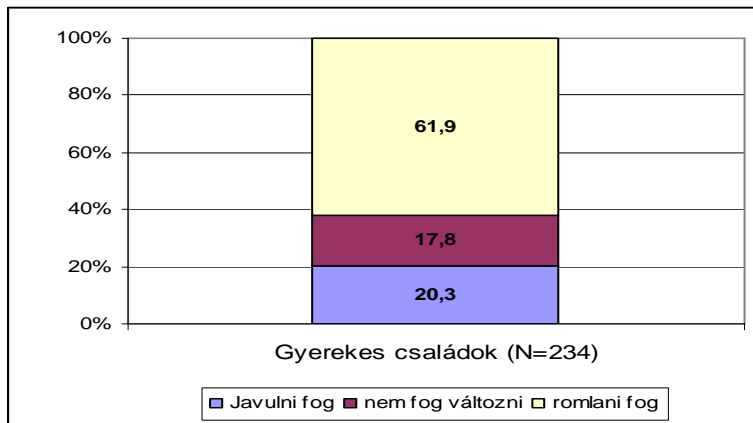


Forrás: Kistérségi adatfelvétel 2009, TÁRKI Monitor 2007

<sup>14</sup> Medián 60%-a alatti jövedelem.

<sup>15</sup> A családban az egy főre eső jövedelem nem éri a nyugdíjminimum összegét (2009-ben 28.500 Ft-ot.)

8. sz. ábra: A gyerekes háztartások jövedelmi helyzetének változása a jövőben, 2009



Forrás: Kistérségi adatfelvétel 2009, TÁRKI Monitor 2007

### 3.2. A gyerekes családok alapvető szükségleteinek kielégítése, a családok depriváltsága

Az anyagi helyzet fontos indikátora a családok díjhátraléka, a kifizetetlen közüzemi számlák, illetve a felhalmozott adósságok. A Bátonyterenyei kistérségben a gyereket nevelő családok 15 százalékának van elmaradása a vízszámlával, 13,8 százaléknak pedig a villanyszámlával. A vezetékes gázt használó családok 8,3 százalékának vannak kifizetetlen számlái. A tartozások mértékét összességében mérte fel a vizsgálat, így ebben benne vannak a díjhátralékok mellett az egyéb adósságok (bolti hitel, családnak, rokonnak tartozás) is. A családok 69,1 százalékának nincs adóssága, ugyanakkor sokan jelentős összegekkel tartoznak: a tartozással rendelkező családok körében 20,8 százalék azok aránya, akik 50-100 ezer forint közötti, és 34,9 százalék azoké, akik 150 ezer forintnál nagyobb összeggel tartoznak. (A KSH adatai szerint a 2007. évben összesen 119 család részesült adósságcsökkentési támogatásban a kistérségben, és közülük 10,9 százalék azok aránya, ahol a támogatás mértéke 150 ezer forint feletti volt.)

5. sz. tábla: Díjhátralékos családok aránya, 2009.

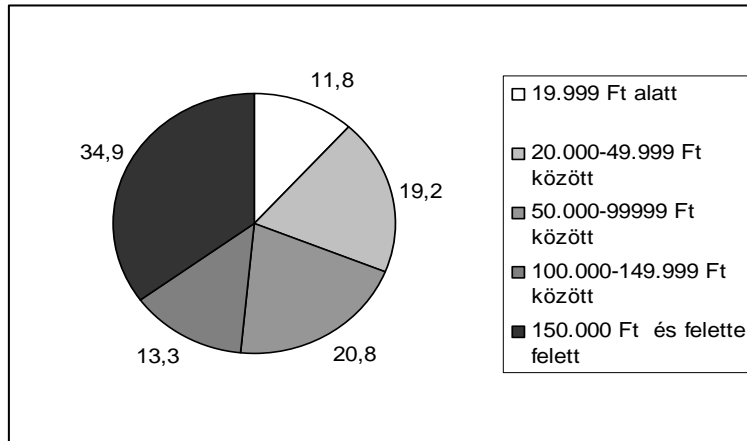
Tartozás	Van	Nincs	Összesen
Villany	15,0	85,0	100,0
Víz	13,8	86,2	100,0
Gáz	8,3	91,7	100,0

Forrás: Kistérségi adatfelvétel, 2009.

2009-re vonatkozóan országos adatok nem ismertek a közszolgáltatóknak való hátralékokról, 2007-ben a TÁRKI adatai alapján megközelítőleg a gyerekes háztartások 5%-nál fordult elő a

közüzemi számlák kifizetésével való elmaradás. 2009-ben a kistérség gyerekes háztartásai közül minden ötödiknek volt ilyen jellegű hátraléka.

9. sz. ábra: Eladósodott családok aránya a tartozás mértéke szerint, 2009.



Forrás: Kistérségi adatfelvétel, 2009.

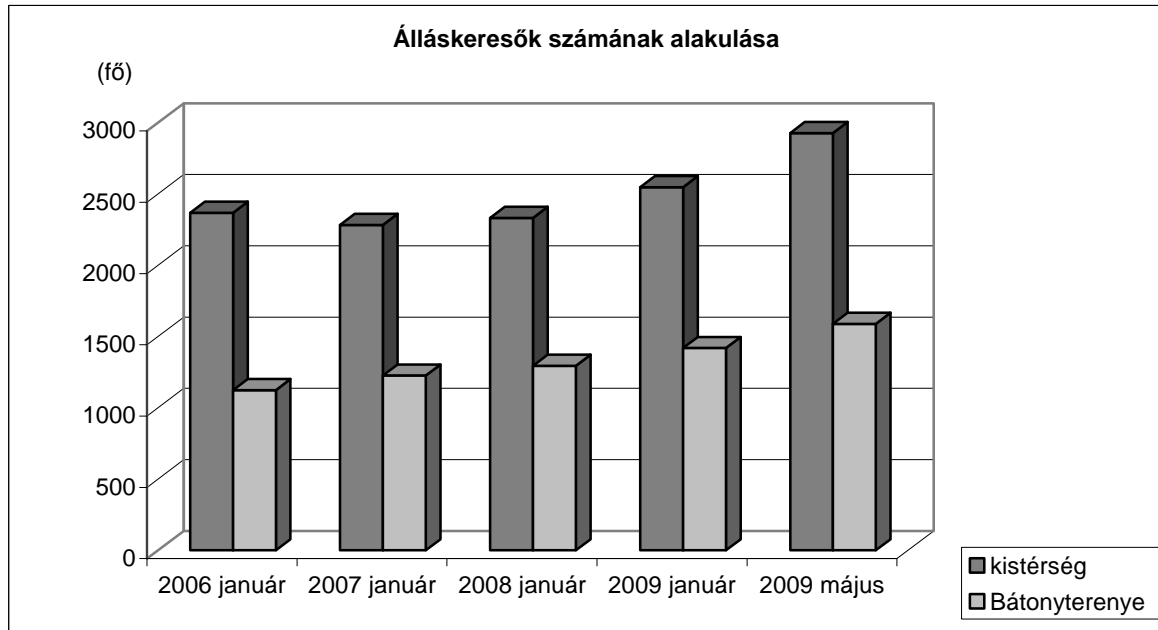
A családok depriváltságának szintjét jelzi, hogy mire futja jövedelmükből, és mire nincs elég pénzük. Megdöbbentő, de a szegénységi arányoknak megfelelő adat, hogy a családok egyötödében (21,6%) nincs elég pénz élelmiszerre. Sokkal kevesebben (6,2%) mondták azt, hogy nem jut a gyerek gyógyszerére, ugyanakkor 4,2 százalékuknak nincs is ilyen kiadása. A családok felében (51,2%) nem jut a gyerekek üdülésére sem, illetve a szülők további 5,7 százaléka szerint erre nincs is szükség. Ezek az arányok az országos jellemzőkhöz képest a kistérségben élő gyerekes családok jelentős deprivációját mutatják. (2. melléklet 11 és 12 sz. táblák)

#### 4. Foglalkoztatottság és munkanélküliség

A Bátorterenyei kistérség munkanélküliségi és foglalkoztatási mutatói természetesen rosszabbak az országos rátáknál, de – némileg meglepő módon – a különbségek nem égbekiáltóak. Amellett, hogy a munkanélküliség 2002 és 2008 között 3,4 százalékkal nőtt, a foglalkoztatási ráta ebben az időszakban javult: 44,7 százalékról 52,1 százalékra. Így 2008-ban a munkanélküliség aránya „mindössze” 5,3 százalékkal haladta meg az országos és 2,2 százalékkal a megyei mutatót. A foglalkoztatási ráta pedig alig 5 százalékkal alacsonyabb az országos és egy százalékkal a megyei rátánál. A viszonylag kedvező mutatók azzal is magyarázhatók, hogy az utóbbi időben különböző gazdasági és infrastrukturális fejlesztések történtek, amelyeket a korábbi iparosítás maradványaira lehet alapozni, illetve javít a

mutatókon a főváros elérhetősége is, ahová sokan ingáznak. Ugyanakkor 2009. év első 5 hónapjában dinamikus emelkedést láthatunk munkanélküliek számában.

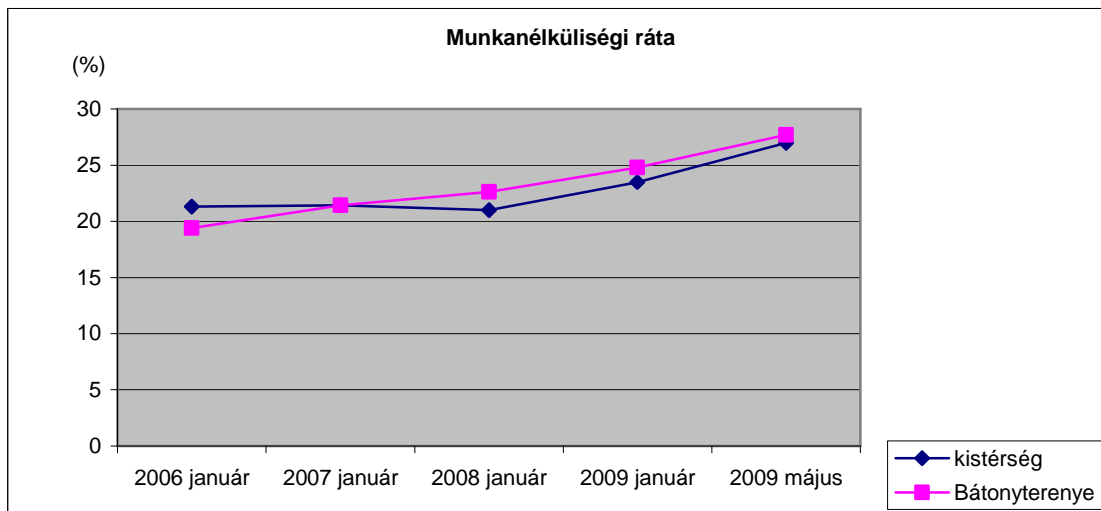
10. sz. ábra: Álláskeresők száma és a munkanélküliségi ráta alakulása a Bátorterenyei kistérségben 2006-2009 májusa között



Forrás: ÉMRMK Bátorterenyi Kirendeltség 2009. júniusi jelentése

A válság hatásai tovább rontották a térség helyzetét. Az álláskeresők számának ugrásszerű növekedése 2009. I. negyedévében jelentkezett. Ez lemérhető a munkanélküliséget kifejező számokon, illetve az itt élők élethelyzetén. Az 1.sz. ábra tükrözi, hogy a kistérség álláskeresőinek megközelítőleg fele általában Bátortereny városból kerül ki. Az álláskeresők száma ugrásszerűen, 400 fővel növekedett 2009. január és május között.

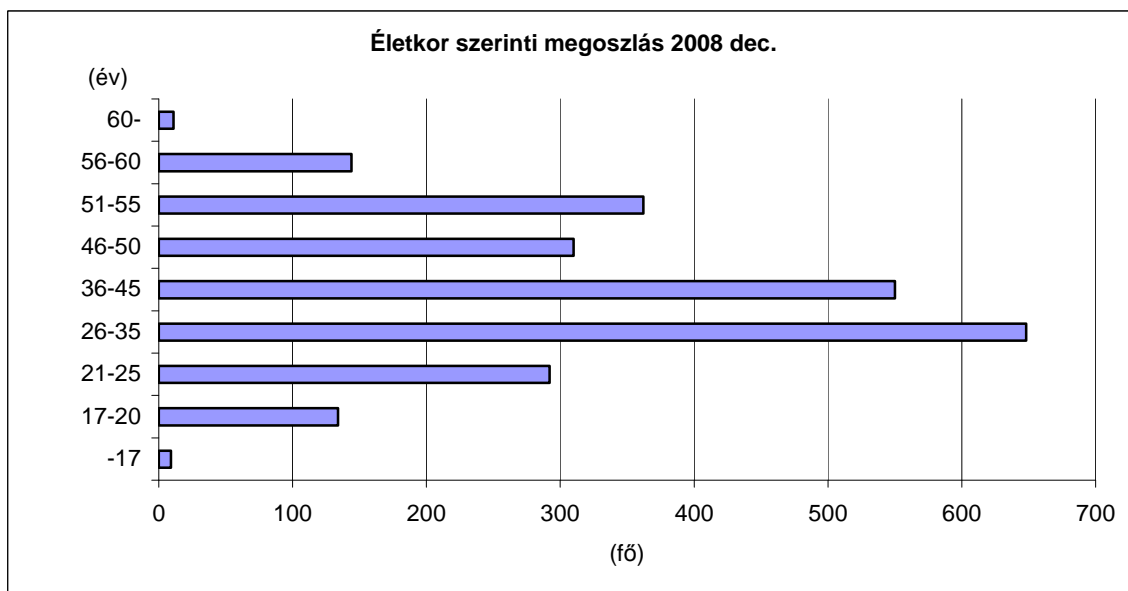
11. sz. ábra: A munkanélküliségi ráta alakulása a Bátorterenyei kistérségben, 2002-2009



Forrás: ÉMRMK Bátorterenyi Kirendeltség 2009. júniusi jelentése

A munkanélküliségi ráta együttmozgását meghatározza az álláskereső területi létszám megoszlása. Ugyanakkor a megyei átlagot (ami 20 és 22% között mozgott) jóval felül múlják mind a kistérségi, mind a városi adatok. A Nógrád megyei álláskereső létszámnak kb. 13-14%-át teszi ki a kistérségi létszám. A gyerekszegénységre közvetlenül a 20-45 év közöttiek állástalansága hat. A mutatók szerint éppen ebben a korosztályban legnagyobb az álláskereső száma.

12. sz. ábra: Munkanélküliek életkor szerinti megoszlása 2008. decemberében

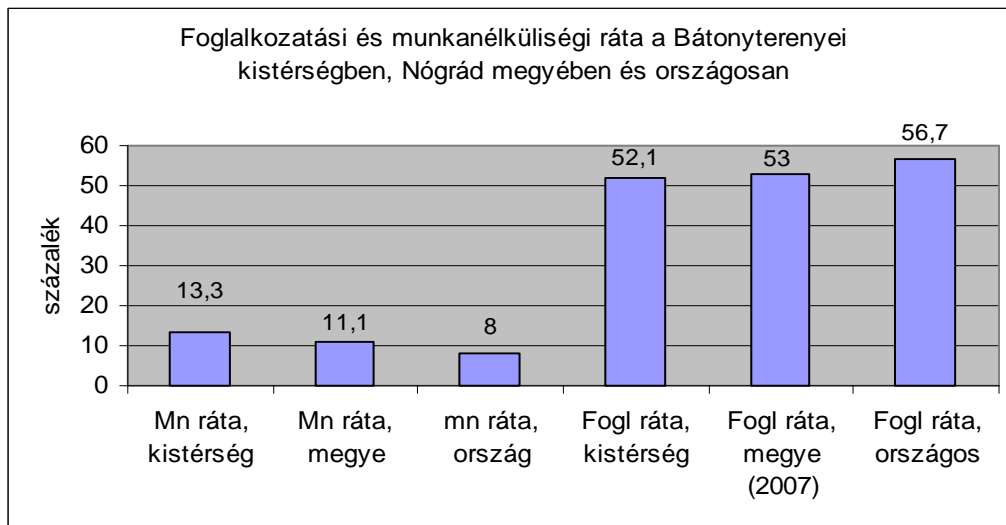


Forrás: ÉMRMK Bátorterenyi Kirendeltség 2009. júniusi jelentése

A férfiak aránya az álláskeresőkön belül 52,8%, az állás nélküli nők egy része nem regisztrált.



13. sz. ábra: Foglalkoztatási és munkanélküliségi ráta a Bátorlyterenyei kistérségben, Nógrád megyében és az országban, 2008.

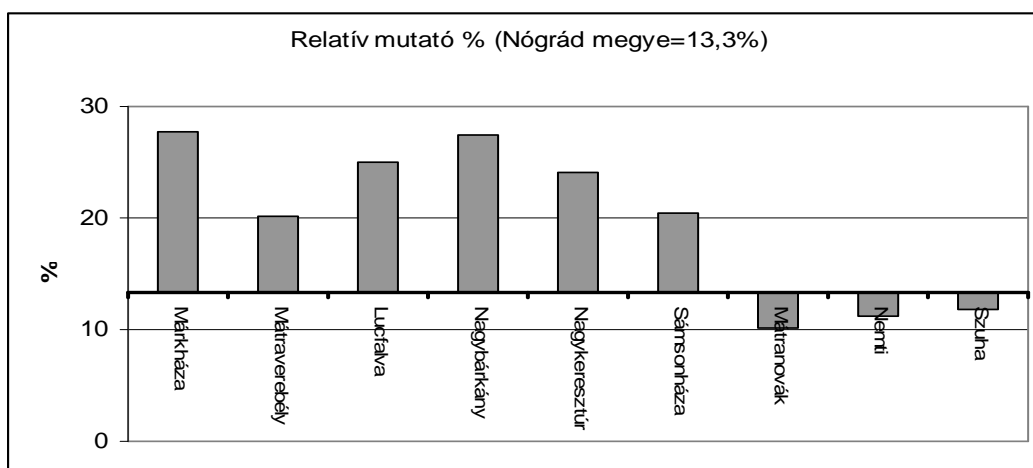


Forrás: ÁFSZ, KSH

A Bátorlyterenyi kistérség településeinek munkanélküliségi mutatóit az ÁFSZ relatív mutatója<sup>16</sup> alapján lehet elemezni: ez a munkavállalási korú népesség százalékában adja meg a regisztrált munkanélküliek arányát. Eszerint a kistérségben a munkanélküliség aránya 16,3 százalék, a megyében 13,3 százalék, az országos mutató pedig 8,1 százalék.

A következő ábrában a legkedvezőtlenebb helyzetű településeket (ahol 20 százalék feletti a relatív mutató értéke), és a legkedvezőbb helyzetű településeket (ahol a megyei átlag alatti a mutató értéke) tüntettük fel.

14. sz. ábra: Relatív mutató



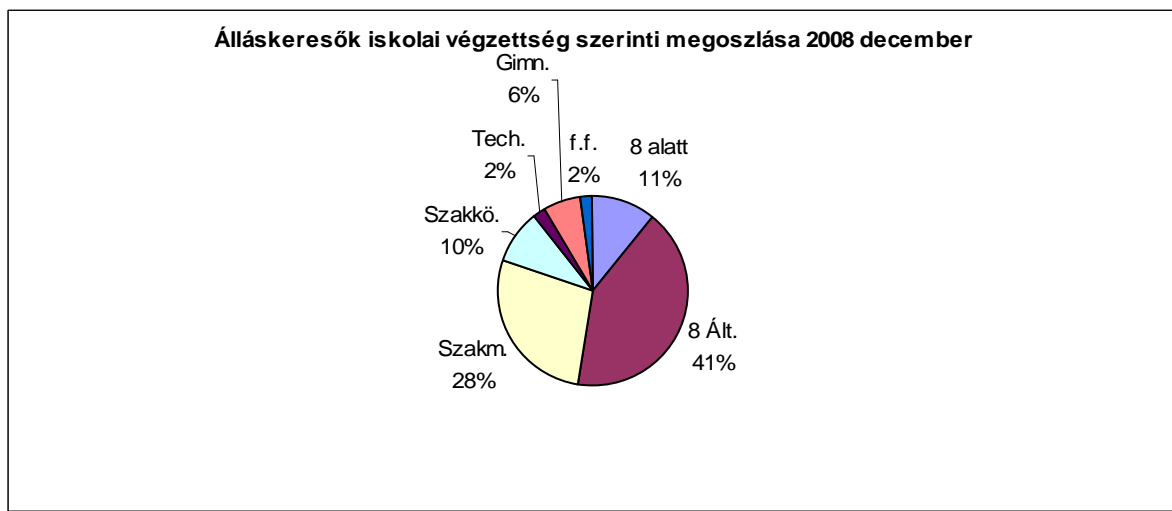
Forrás: ÁFSZ

<sup>16</sup> Relatív mutató: nyilvántartott álláskereső a munkavállalási korú (15-61 évesek) népesség százalékában. (ÁFSZ)

A megyei átlagot további öt település (Bátonyterenye, Dorogháza, Kisbárcány, Mátramindszent, Mátraterenye) haladja meg. Mint láttuk, legjobb a helyzet Mátranovákon, Nemtiben és Szuhán, de ezek a községek is az országos mutató felett maradnak.

Az állás keresők iskolai végzettség szerinti megoszlásából látható, hogy az általános iskolát be nem fejezett és annál magasabb végzettséggel nem rendelkezők adják az állás keresők 52%-át.

15. ábra: Állás keresők iskolai végzettség szerinti megoszlása 2008. év decemberében

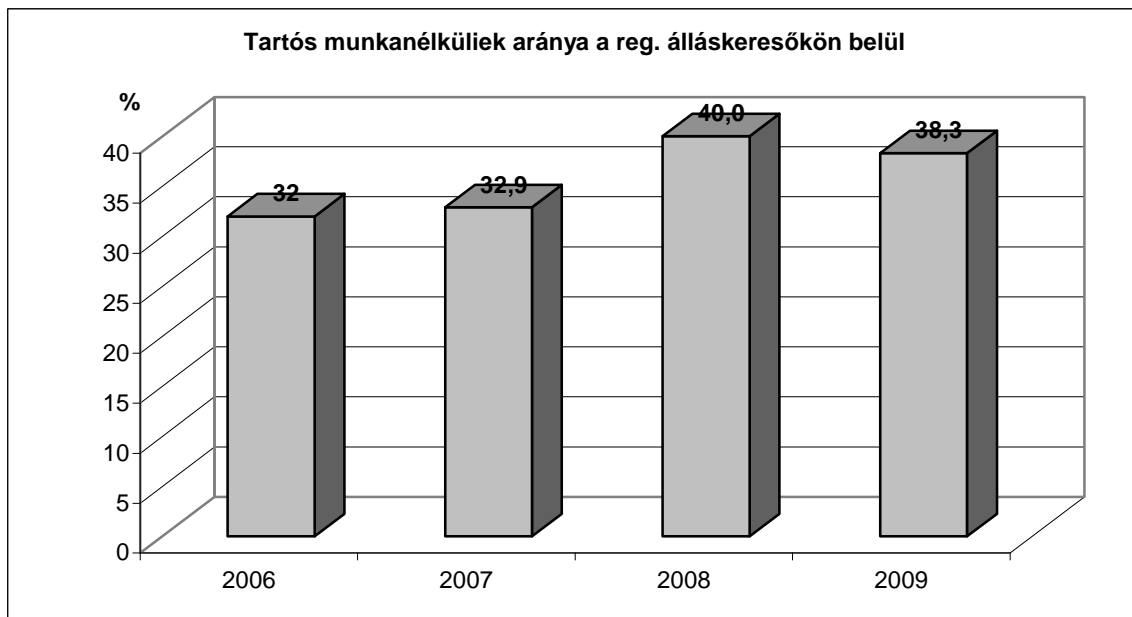


Forrás: ÉMRMK Bátonyterenyi Kirendeltség 2009. júniusi jelentése

Az alacsony végzettségű réteg „újratermeli magát” a pályakezdőknél. Tovább súlyosbítja a helyzetet, hogy ők azok, akik igen nehezen vonhatók képzésbe.

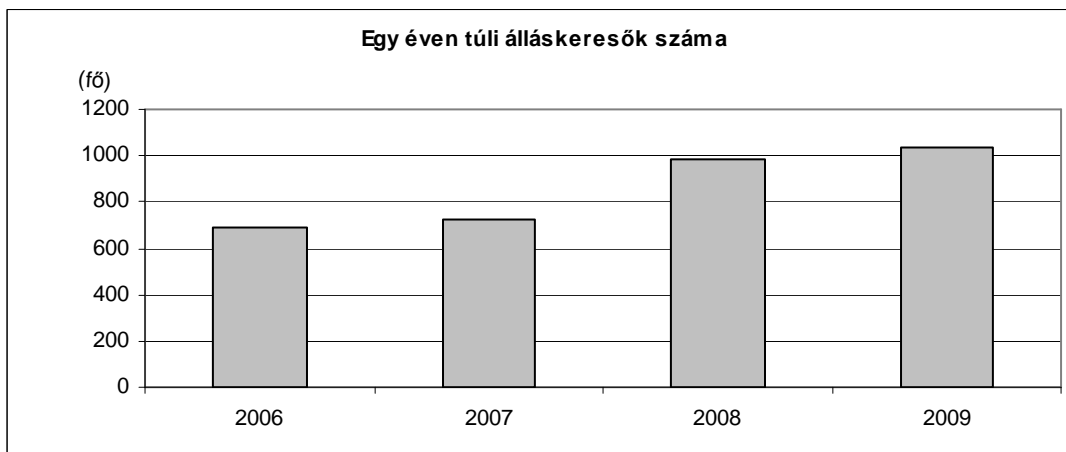
A szakmunkás végzettségnél kiugróan magas a férfiak aránya, míg a nőké a szakközépiskolai és gimnáziumi végzettségűeknél jelentős.

16. ábra: Tartós munkanélküliek aránya a regisztrált álláskeresőkön belül



Forrás: ÉMRMK Bányaterenyei Kirendeltség 2009. júniusi jelentése

17. sz. ábra: Egy éven túli álláskeresők számának alakulása 2009. év májusáig



Forrás: ÉMRMK Bányaterenyei Kirendeltség 2009. júniusi jelentése

A tartós munkanélküliek, vagyis a legalább egy éve regisztrált álláskeresők számának tartós növekedése évek óta folyamatos. Jelenleg arányuk csökken, de ez abból ered, hogy a regisztrált álláskeresők száma megnövekedett. A tartós munkanélküliek kb. 40%-a több mint három éve állás nélküli. Munkaerőpiacra való visszajuttatásukat az álláshiányon túl az is nehezíti, hogy nem elégségesek az alkalmazásukhoz elengedhetetlen foglalkoztathatóságot elősegítő munkaerő-piaci szolgáltatások.

6. sz. tábla: Nyilvántartott álláskereső mutatószámai, 2009.

Település	Nyilvántartott álláskereső száma	Több mint 365 napja nyilvántartott	Munkavállalási korú népesség (15-61 évesek)	Relatív mutató	A relatív mutató országos mutatóhoz viszonyított aránya	Tartós munkanélküliek a munkavállalási korú népesség %-ában
Bátonyterenye	1456	450	9249	15,7	1,9	4,9
Dorogháza	95	26	700	13,6	1,7	3,7
Kisbárcány	27	7	153	17,7	2,2	4,6
Lucfalva	97	38	388	25,0	3,1	9,7
Márkháza	44	19	159	27,7	3,4	11,9
Mátramindszent	98	23	555	17,7	2,2	4,1
Mátranovák	124	26	1218	10,2	1,3	2,1
Mátraterenye	199	68	1234	16,1	2,0	5,5
Mátraverebély	273	112	1312	20,1	2,6	8,5
Nagybárcány	122	86	444	27,5	3,4	19,4
Nagykeresztúr	49	8	203	24,1	3,0	3,9
Nemti	56	15	470	11,2	1,5	3,2
Sámsonháza	31	8	152	20,4	2,5	5,2
Szuha	45	5	383	11,8	1,4	1,3
<b>Kistérség</b>	<b>2716</b>	<b>891</b>	<b>16620</b>	<b>16,3</b>		<b>5,4</b>
Nógrád megye	18562	5748	139372	13,3	1,6	4,1
Országos						1,0

Forrás: ÁFSZ, Településsoros adatok, 2009.

A 2001-es népszámláláskor a kistérség összes háztartásának több mint felében (51,5%) nem volt foglalkoztatott, amely arány több mint 5 százalékkal haladta meg a megyei (46,1%) és 11 százalékkal az országos mutatót (40,1%). Nagyon kevés foglalkoztatott volt ekkor Nagybárcányban (63,4%) és Sámsonházán (65,4%), de a kistérségi átlagot meghaladva további 10 településen a háztartások legalább 50 százalékában nem volt foglalkoztatott. Viszonylag kedvezőek voltak az adatok Bátonyterenyén (47%), valamint Nagykeresztúron (32%), ahol a foglalkoztatott nélküli háztartások aránya kisebb volt az országosnál.

7. sz. tábla: Foglalkoztatott nélküli háztartások száma és aránya, 2001.

Település	Foglalkoztatott nélküli háztartások száma	Összes háztartás száma	Foglalkoztatott nélküli háztartások aránya, %
Bátonyterenye	5826	2736	47,0
Dorogháza	514	289	56,2
Kisbárcány	95	49	51,6
Lucfalva	214	114	53,3
Márkháza	89	51	57,3
Mátramindszent	391	224	57,3
Mátranovák	917	502	54,7
Mátraterenye	826	465	56,3

Település	Foglalkoztatott nélküli háztartások száma	Összes háztartás száma	Foglalkoztatott nélküli háztartások aránya, %
Mátraverebély	833	488	58,6
Nagybárcány	232	147	63,4
Nagykeresztúr	97	31	32,0
Nemti	359	213	59,3
Sámsonháza	127	83	65,4
Szuha	329	191	58,1
<b>Kistérség</b>	<b>10849</b>	<b>5583</b>	<b>51,5</b>
Nógrád megye	83 607	38566	46,1
Ország	1 579 158	3 862 702	40,1

Forrás: Népszámlálás, 2001.

A 2009-es kistérségi felmérés adatai alapján is vannak ismereteink a gyerekes családok jelenlegi foglalkoztatási, munkanélküliségi helyzetéről. Ezek szerint a munkaintenzitás<sup>17</sup> értéke a gyerekes családok 37,3 százalékában 0 értéket mutat, 52,7 százalékában 0,1-0,9 közötti, és 10 százalékában 1 az értéke. Tehát a háztartások éppen egytizedére jellemző, hogy a munkavállalási korú háztartástagok egész évben dolgoztak. A háztartások csaknem 40%-ban viszont egyetlen munkavállalási korú családtag sem dolgozott.

## 5. Lakáskörülmények

A kistérség teljes lakásállományának infrastrukturális minősége jelentősen elmarad az országotól. Ráadásul a kistelepülések szegregátumainak lakásai nem feltétlenül jelennek meg a statisztikákban, pedig ezek közműellátottsága a falvak átlagától is jelentősen elmarad.

2007-ben a teljes lakásállomány 53,1 százaléka volt bekapcsolva a közcsatorna-hálózatba, amely majdnem 17 százalékkal rosszabb az országos aránynál. Mint mindenhol, az ivóvízvezetékekkel való ellátottság ebben a kistérségben is jobb (85,5%), de az országos mutatónál így is közel 10 százalékkal rosszabb.

Az egyébként a viszonylag jó helyzetű Mátranovákon, valamint Mátraterenyén és Sámsonházán egyáltalán nincs kiépítve csatornahálózat, és igen alacsony az ezzel ellátott lakások aránya Dorogházán (47,7%) és Nemptiben (44,8%) is. A kistérség három községe (Kisbárcány, Lucfalva, Nagykeresztúr) az országosnál is jobb helyzetben van ezen a téren: a

<sup>17</sup> A munkaintenzitási mutató a háztartás összes munkaképes korú tagjának munkavállalását veszi figyelembe. Értéke 0 és 1 között mozoghat, 0 ha nincs a háztartásban az adott évben dolgozó, 1 ha minden munkaképes korú személy egész évben dolgozik

csatornázottság 70 százalék feletti, sőt Nagykeresztúron 86 százalékos. A kistérségi központban az országos szintnél valamivel kisebb mértékű a csatornázottság aránya (68,4%).

Az ivóvízvezetékkel való ellátottság terén – magasabb, mint 90 százalékos kiépítettséggel – öt település (Bátonyterenye, Lucfalva, Nagybárcány, Nempti, Márkháza) jól áll; közülük azonban csak az utóbbi éri el az országos arányt. A kistérségi átlagnál is alacsonyabb az ivóvízhálózatba bekapcsolt lakások aránya Dorogházán (71%), Kisbárcányban (74,8%), Mátramindszenten (71,5%), Mátranovákon (77,4%), Mátraterenyén (78,9%), Mátraverebélyen (83,7%), Sámsonházán (82,7%) és Szuhán (72,3%).

8. sz. tábla: A közcsonna-hálózatba és az ivóvíz-hálózatba bekapcsolt lakások száma és aránya, 2007.

Település	Lakásállomány	Közcsonna-hálózatba bekapcsolt lakások		Közüemi ivóvízvezeték-hálózatba bekapcsolt lakások	
		száma	Aránya	száma	aránya
Bátonyterenye	5797	3967	68,4	5267	90,9
Dorogháza	568	271	47,7	403	71,0
Kisbárcány	107	82	76,6	80	74,8
Lucfalva	234	180	76,9	211	90,2
Márkháza	114	81	71,0	108	94,7
Mátramindszent	446	309	69,3	319	71,5
Mátranovák	1112	0	0,0	861	77,4
Mátraterenye	897	0	0,0	708	78,9
Mátraverebély	869	543	62,5	728	83,7
Nagybárcány	245	156	63,7	224	91,4
Nagykeresztúr	101	87	86,1	91	90,0
Nempti	431	193	44,8	394	91,4
Sámsonháza	156	0	0,0	129	82,7
Szuha	357	203	56,9	258	72,3
<b>Kistérség</b>	<b>11434</b>	<b>6072</b>	<b>53,1</b>	<b>9781</b>	<b>85,5</b>
Ország			69,8		94,7

*Forrás: TEIR, KSH Területi Statisztikai adatok, 2007.*

A települések, illetve a teljes lakásállomány infrastrukturális ellátottsága mellett a 2009-es kérdőíves felmérés adatai képet adnak a gyerekes családok lakáskörülményeiről is. A Bátonyterenyei kistérségben a családok – más kistérségekhez viszonyítva – jelentős része, 8 százaléka lakik önkormányzati tulajdonú ingatlanban. Saját tulajdonú házban vagy lakásban él a családok 83,2 százaléka. A családok egytizede (11,2%) olyan lakásban él, ahol nincs vízöblítéses WC, és hasonló a fürdőszoba nélküli otthonokban élők aránya is (11,1%). Zsúfolt

lakásban<sup>18</sup>, amely kategória a családtagok számát és az egy főre jutó négyzetmétert veszi figyelembe, a családok 17,2 százaléka lakik.

A lakásminőség szubjektív mutatóit<sup>19</sup> vizsgálva az látszik, hogy a kérdezettek megítélése szerint sokaknak van problémája lakásával, házával. A szülők 39,6 százaléka mondta, hogy otthona dohos, beázik, 18,1 százalékuk sötétnek, levegőtlennek minősítette lakását. A családok 4,4 százalékánál fenn áll a kilakoltatás veszélye, amely 13 gyerekes családot jelent a kistérségben. Egynegyedük (26,5%) lakókörnyezetének közbiztonságát rossznak értékelte. Ezek az arányok a kistérségi gyerekes családok országos átlaghoz képest lényegesen rosszabb lakás-lakhatási körülményeire utalnak. (2. melléklet 16. sz. táblázat)

## 6. Települési szegregátumok

A kistérség önkormányzatai négy településen nyolc szegregátumot azonosítottak be<sup>20</sup>. Ezeken a településrészekén összesen 1057 fő lakik, ami a kistérség állandó lakosságának négy százaléka. Öt szegregátum Bátonyterenyén található, itt a város lakosságának 4,3 százaléka lakik. Mátranovákon a település állandó lakosságának 5, Kisbárkányban 24 százaléka, Mátraterenyén (Jánosakna) 1,5 százaléka lakik szegregátumban.

Bátonyterenye 2001-es népszámlálási adatok alapján a KSH által készített szegregációs térképe (1. számú melléklet), csak két szegregátumot határolt le. A jelenlegi adatok alapján azonban a városban öt olyan településrész található, ami megfelel a szegregátum definíciójának.

A szegregátumokban lakók közel 50 százaléka roma, ami jóval magasabb arány, mint a kistérségi adatfelvétel alapján megismert 32,2 százalék. Egyes szegregátumokban szinte csak romák laknak, ilyen a **Bátonyterenyéhez** tartozó **Alsó-Katalin** és a **Kisbárkányhoz** tartozó **Bedepusza**. A három település mindegyikében meghaladja a kistérségi átlagot a szegregátumok összlakosságán belül a cigány lakosság aránya.

---

<sup>18</sup> A KSH definíciója szerint zsúfolt, „szűk” lakás az a lakás, amelyben a szobánkénti laksűrűség meghaladja a két főt. KSH, Helyzetkép a lakásviszonyokról 1995.-2005

<sup>19</sup> A KSH definíciója szerinti szubjektív lakásmutatók: Lakásukkal elégedetlen háztartások aránya, Lakáshelyzetén 5 éven belül változtatást, tervező háztartások aránya, Öt éven belül költözést tervező háztartások aránya az összes háztartáson belül. KSH, Helyzetkép a lakásviszonyokról 1995.-2005.

<sup>20</sup> A kistérségben az önkormányzatok által beazonosítottnál minden bizonnyal több olyan tömb van, ami megfelel a szegregátum definíciójának.

9. sz. tábla: A szegregátumok lakónépessége

Település és szegregátum neve	Lakónépesség száma (fő)	Lakónépességen belül a romák becsült száma (fő)	Lakónépességen belül a romák becsült aránya (%)
<b>Bátonyterenye</b>			
Dankó utca-Várhegy utca	143 <sup>21</sup>	98	68,5
Nyárjas út-Mátrai út-Szorospatak-Mátrai út vonalától a Lengyendi út	351	105	29,9
Alsó - Katalin	65	60	92,3
Szupatak	36	14	38,9
Gyula akna	19	14	73,7
<b>Mátranovák</b>			
Orgona, Nefelejcs, Jázmin, Akác	98	51	52,0
<b>Kisbárkány</b>			
Bedepusza	60	60	100,0
<b>Mátraterenye</b>			
Jánosakna	285	170	59,6
<b>Összesen</b>	<b>1057</b>	<b>572</b>	<b>54,1</b>

A szegregátumokban élők közüzemi szolgáltatásokhoz való hozzáférést vizsgálva elmondható, hogy két szolgáltatás kivételével minden tekintetben hátrányosabb helyzetben vannak az itt lakók. Az áramszolgáltatáshoz való hozzáférés egy kivétellel mindenhol százszázalékos és ugyanez mondható el a közvilágításról is. Az áram Bátonyterenye Nyárjas út – Mátrai út – Szorospatak városrészében csak a lakások felében érhető el, a közvilágítás pedig Kisbárkány-Bedepusztán hiányzik teljesen. Vezetékes víz nem érhető el egyáltalán a Bátonyterenyéhez tartozó Alsó-Katalinon és Gyula aknán, utóbbi lakossága Szupatakkal együtt pedig teljesen kimarad a rendszeres hulladékgyűjtésből is. A gáz- és szennyvízcsatorna hálózatra a hét szegregátumból csak háromban tudnak csatlakozni az ott lakók. Kisbárkány-Bedepusza esetében nincs adat a szegregátum lakásainak vezetékesvíz, illetve közkút általi ellátottságáról.

A pormentes utakra vonatkozó százalékok az utak rossz minősége miatt több szegregátum esetében nem mérhető mutatószámok.

<sup>21</sup> A KSH által megadott népességszámnál jelenleg többen laknak a szegregátumban. Az adat forrása: Bátonyterenye Önkormányzata



10. sz. tábla: A szegregátumok közüzemi ellátottsága

Település és szegregátum neve	Szolgáltatás elérhetősége a lakások %-ában						Szolgáltatás elérhetősége a szegregátum közterületének %-ában		
	Vezetékes víz	Közkút által ellátott lakások	Áram	Gáz	Szenny víz-csatorna	Rendszeres hulladékgyűjtés bevonott lakások	Közüvilágítás	Pormentes út	Járda
<b>Bátonyterenye</b>									
Dankó utca-Várhegy utca	70,0	30,0	100,0	0,0	30,0	100,0	100,0	100,0	40,0
Nyárjas út-Mátrai út-Szorospatak-Mátrai út vonalától a Lengyendi út	80,0	100,0	50,0	70,0	100,0	100,0	100,0	40,0	100,0
Alsó - Katalin	0,0	100,0	100,0	0,0	0,0	100,0	100,0	100,0	0,0
Szupatak	40,0	na	100,0	0,0	0,0	0,0	100,0	100,0	50,0
Gyula akna	0,0	na	100,0	0,0	0,0	0,0	100,0	100,0	0,0
<b>Kisbárcskány</b>									
Bedepusza	na	na	100,0	0,0	0,0	71,0	0,0	36,0	na
<b>Mátranovák</b>									
Orgona, Nefelejcs, Jázmin, Akác	37,0	63,0	100,0	5,0	2,0	90,0	100,0	35,0	0,0
<b>Mátraterenye</b>									
József Attila út	8,0	2,0	10,0	5,0	8,0	10,0	100,0	100,0	0,0
Vasvári Pál út	16,0	0,0	16,0	3,0	10,0	16,0	100,0	100,0	0,0
Fő út	13,0	1,0	14,0	2,0	10,0	14,0	100,0	100,0	30,0
Egressy út	12,0	3,0	15,0	0,0	5,0	15,0	100,0	100,0	0,0
Fürst S. út	5,0	27,0	32,0	0,0	2,0	32,0	100,0	100,0	0,0
Vöröshadsereg út	0,0	13,0	13,0	0,0	0,0	13,0	100,0	15,0	0,0
Albert Pál út	0,0	7,0	7,0	0,0	0,0	7,0	100,0	0,0	0,0

(A 3. sz. mellékletben az egyes szegregátumokat részletesen is bemutatjuk.)

## 7. Képességek fejlesztése – gyerekek napközbeni ellátása és közoktatás

### 7.1. Az intézmények elérhetősége és általános adatai a kistérségben és a településeken<sup>22</sup>

A kistérségben működő egyetlen bölcsődének két tagintézménye van; az egyik Bátonyterenyén, a másik a városhoz tartozó Kisterenyén működik, összesen 35 férőhellyel (2007). Eszerint a kistérségben élő 956 bölcsődés korú (0-3 éves) gyerek 3,7 százalékának jutna férőhely. (Az országos arány 6,4 százalék volt 2007-ben.) A gyakorlatban azonban elsősorban a kistérségi központban lakó kisgyerekes családok élhetnek ezzel a lehetőséggel.

Óvoda három település kivételével (Kisbárcskány, Márkháza, Nagykeresztúr) mindenhol működik. Az óvoda nélküli falvak óvodáskorú gyerekeinek száma annyira alacsony, hogy

<sup>22</sup> Az adatok és információk forrása: TEIR, 2007, 2008, OKM oktatási statisztika, 2008. (és eredeti tükrök)

nem is indokolt az óvoda működtetése. Bátonyterenyén (5 tagóvoda), Mátraterenyén, Mátraverebélyen, Dorogházán és Sámsonházán önálló önkormányzati fenntartású az óvoda, míg a többi önkormányzat különböző intézmény-fenntartási társulások formájában biztosítja az óvodai ellátást. A 2008-as közoktatási statisztika alapján a kistérségben élő 1031 óvodáskorú (3-6 éves) gyerekre összesen 780 férőhely jut, ebből adódóan egyes településeken késői óvodakezdéssel lehet csupán az óvodáztatást megoldani. Ugyanakkor a férőhely-kihasználtság „csak” 97 százalékos, amely csak 5 százalékkal magasabb az országosnál (91,9%). Beóvodáztatás szempontjából fontos, hogy az intézmények kapacitás-kihasználtsága egyenlőtlenül oszlik el. (Egyes településeken 70%-80%-os, míg más településeken 110%-os).

**2008. augusztus 1-jétől** a Bátonyterenyei Kistérségben átalakult a közoktatási intézményrendszer. A Bátonyterenyi Kistérség Önkormányzatainak Többcélú Társulása két közoktatási intézményt alapított, egy óvodát és egy iskolát, melyek fenntartói feladatait is ellátja. Az új óvoda neve: **Bátonyterenyi Kistérségi Óvoda**, amely 12 tagóvodával rendelkezik: Bátonyterenyén 5 tagóvoda, valamint Mátraverebély, Mátraterenyé, Mátramindszent, Mátranovák, Nempti, Szuha és Sámsonháza óvodái csatlakoztak a társulási fenntartáshoz. Az óvoda székhelye a bátonyterenyi Micimackó Tagóvoda Kisterenyén.

Általános iskola a települések alig több mint felében, Bátonyterenyén és hét községben (Dorogháza, Lucfalva, Mátramindszent, Mátranovák, Mátraterenyé, Mátraverebély, Nagybárcány) érhető el helyben; igaz, ezek mindegyike nyolc évfolyamos. Az új iskola neve: **Bátonyterenyi Kistérségi Általános Iskola és Alapfokú Művészetoktatási Intézmény**, amely 8 tagiskolát foglal magába: Bátonyterenyén 4 tagiskolát, Mátraverebély, Mátramindszent, Mátraterenyé és Mátranovák iskoláit. Az intézmény székhelye Kisterenyén a Kossuth Lajos Általános Iskolában van. Az iskola tagintézménye még a **pedagógiai szakszolgálat**, amely a logopédiai ellátást és a gyógytestnevelést biztosítja minden kistérségi településen.

Dorogháza, Lucfalva és Nagybárcány nem csatlakozott a társulási fenntartáshoz, így ezeken a településeken az alábbi fenntartásban működnek a közoktatási intézmények:

1. Dorogháza Kazárral van iskolafenntartó társulásban, az óvodát önállóan tartja fenn.
2. Kisbárcány, Nagybárcány, Márkháza óvodafenntartó társulás (Nagybárcányban van az óvoda).
3. Nagykeresztúr, Lucfalva óvodafenntartó társulás (óvoda Lucfalván működik).

4. Kisbárkány, Nagybárkány, Márkháza, Sámsonháza iskolafenntartó társulás (iskola Nagybárkányban van).
5. Nagykeresztúr, Lucfalva iskolafenntartó társulás, de sámsonházai gyerekek is járnak a lucfalvai iskolába.

Nagybárkányban közös igazgatású az iskola és az óvoda, Lucfalván önálló intézmény az óvoda és az iskola is.

Középfokú oktatás csak Bátonyterenyén érhető el. Az itt működő mindkét iskola (Váci Mihály Gimnázium, BLSZSZK Fáy András Szakközépiskola, Szakiskola és Kollégium) megyei fenntartású. 2008-as adatok alapján Bátonyterenyén összesen 503 nappali tagozatos középiskolai diák tanult, akiknek mintegy harmada (34,4%) más településről járt be. A város (és a kistérség) egyetlen kollégiumi feladat-ellátási helyén 64 tanuló lakott 2008-ban.

### **7.1.1. Óvoda**

A férőhely-kihasználtsági adatok alapján 2008. évben Bátonyterenyén (108,5%) és Mátraverebélyen (114,7%) túlszűfolt volt az óvoda. 2009. évre Mátraverebélyben 98,7%-ra csökkent a kihasználtsági mutató. Ugyanakkor Mátraverebély Önkormányzata pályázatot nyújtott be a 2009. évben óvoda bővítésre, mivel a gyerekszám emelkedése prognosztizálható a következő 5 évben. Az óvodáskorúak száma Mátraverebélyben, az előző évekhez képest kisebb mértékben, 5 fővel meghaladja a férőhelyek számát. A kistérség más óvodáiban azonban igen alacsony a férőhely-kihasználtság: Nemptiben, ahol 13 óvodáskorú gyerek él, a 25 férőhelyre mindössze 14 beíratott gyerek jut (56 százalékos kihasználtság). Hasonló a helyzet Szuhán: itt 12, 3-6 év közötti gyerek él, a férőhelyek száma 25 fő, de az óvodába csak 14 gyerek jár (56%). Érdekes Mátraterenye helyzete, ahonnan valószínűleg sok gyereket visznek el máshová, mert a statisztika szerint 58 óvodáskorú él a faluban, az óvoda befogadóképessége 50 fő, a férőhely-kihasználtság (42 gyerekekkel) „csak” 84 százalékos.

11. sz. tábla: Az óvodás korúak, az óvodások és a férőhelyek száma, 2009.

Település	A pm. hiv. alapján a 3-5 éves korosztály létszámadata, fő 2009.01.01.	Férőhelyek száma a 2009-es statisztika alapján, fő	Óvodai létszám a 2009-es statisztika alapján, fő	Jelenlegi kihasználtság a 2009. októberi adatok alapján, %
Kisbárcány	7	nincs	-	-
Márkháza	7	nincs	-	-
Nagykeresztúr	6	nincs	-	-
Szuha	12	25	14	56,0
Nemti	13	25	14	56,0
Mátranovák	41	50	28	56,0
Sámsonháza	10	16	10	62,5
Dorogháza	24	30	23	76,7
Mátraterenye	58	50	42	84,0
Lucfalva	31	50	43	86,0
Mátramindszent	19	30	26	86,7
Nagybárcány	32	51	47	92,2
Mátraverebély	79	75	74	98,7
Bátonyterenye	381	378	410	108,5
<b>Összesen</b>	<b>880</b>	<b>780</b>	<b>733</b>	<b>96,9</b>

Forrás: Kistérségi KSH jelentés, 2009.08.18.

A cigánygyerekek óvodás gyerekeken belüli arányáról kistérségi szinten vannak információk. Ezek szerint a Bátonyterenyei kistérség óvodás gyerekeinek fele (50,5%) roma, amely jelzi, hogy a fiatalabb korcsoportokban egyre inkább növekszik a cigányok aránya.

Adataink szerint az óvodakezdés életkora a kistérségi gyerekek 78 százalékának esetében a harmadik életév volt, ugyanakkor egyötödük (19,5%) csak négyévesen kezdett óvodába járni. Az ötéves vagy későbbi életkorban óvodát kezdő gyerekek aránya viszonylag alacsony (2,3%). A roma és a nem roma gyerekek között azonban vannak különbségek ezen a téren. Míg a cigánygyerekek 73,7 százaléka kezdte „időben” (háromévesen) az óvodát, addig a nem cigányoknál ez az arány 82,1 százalék. Négyéves korban is láthatók eltérések: a cigánygyerekek 23,4 százaléka, a nem cigány gyerekeknek 16 százaléka kezdte ebben a korban az óvodát. Igaz, a nagyon késői óvodakezdés (ötéves korban) esetében szinte nincs különbség.

Az óvodai csoportok átlagos létszáma a kistérségben 2008-ban meghaladta a 20 főt (23,6 fő). A 756 beíratott óvodás 32 csoportba jár. A zsúfolt bátonyterenyei (25,6 fő) és mátraverebélyi (28,7 fő) óvodákban a 25 fős határt is átlépi az átlagos csoportlétszám. Ezeket túl további öt településen 20 főnél nagyobb csoportok működnek. A kihasználtsági adatoknak megfelelően a legkisebb létszámú csoportok Nemtiben (14 fő), Sámsonházán (11 fő) és Szuhán (12 fő)

működnek. Az országban összesen 6020 óvodai csoport működik, háromnegyedük (74,4%) húszfősnél nagyobb.<sup>23</sup>

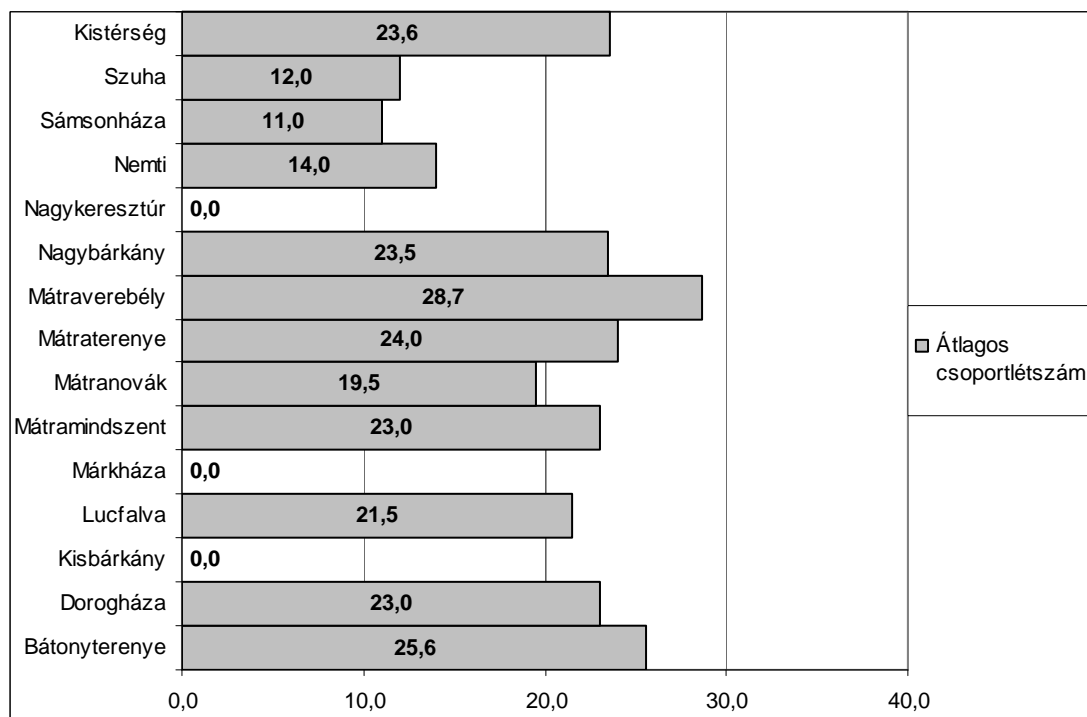
12. tábla: Óvodai csoportok száma és az átlagos csoportlétszám, 2008.

Település	Az óvodai gyermekcsoportok száma (gyógypedagógiai neveléssel együtt)	Óvodai létszám	Átlagos csoportlétszám
Bátonyterenye	16	410 fő	25,6
Dorogháza	1	23 fő	23
Kisbárcány	0	0 fő	0
Lucfalva	2	43 fő	21,5
Márkháza	0	0 fő	0
Mátramindszent	1	23 fő	23
Mátranovák	2	39 fő	19,5
Mátraterenye	2	48 fő	24
Mátraverebély	3	86 fő	28,7
Nagybárcány	2	47 fő	23,5
Nagykeresztúr	0	0 fő	0
Nemti	1	14 fő	14
Sámsonháza	1	11 fő	11
Szuha	1	12 fő	12
<b>Kistérség</b>	<b>32</b>	<b>756 fő</b>	<b>23,6</b>

Forrás: TEIR, KSH Területi Statisztikai adatok, 2008.

<sup>23</sup> OKM, Közoktatási statisztikai adatok, 2008.

18. sz. ábra: Óvodák átlagos csoportlétszáma



Forrás: TEIR, KSH Területi Statisztikai adatok, 2008.

A 2008-as adatok szerint a kistérségben egyetlen óvodás sem részesül gyógypedagógiai nevelésben (az integráltan nevelt sajátos nevelési igények nélkül).

**Bátorterenye** összes óvodájában nagy a hátrányos helyzetű gyermekek aránya, a Micimackó és a Napsugár óvodában átlagosan a gyerekek fele, míg a Tölgyfa óvodában 84,8% ugyanez az arány. **A Tölgyfa és az Ózike óvodába járó hátrányos helyzetű (továbbiakban hh) gyerekek között 53% a különbség intézményi szinten.** A halmozottan hátrányos helyzetű gyermekek aránya jelentősen nem tér el az óvodai tagintézmények között, 19%-34,8% között szóródik.

**A csoportok közötti arányok viszonylag kiegyenlítettek a hh, a hhh (halmozottan hátrányos helyzetű) és roma gyerekek tekintetében.**

- Kiemelendő, hogy az óvodák a tagóvodákkal együtt elnyerték idén az Óvodai Integrációs Támogatást, amely nemcsak jelentős kiegészítő forrás (16.508.500 Ft), hanem módszertani változást is próbál elősegíteni.

Óvodai férőhely-hiány a tavalyi nevelési évben a kisterenyei településrészen a Micimackó óvodában volt, de a Napsugár óvoda tehermentesíteni tudta a 2008/2009 nevelési évben. A város közlése szerint kb. 5 olyan hároméves gyermek lehet, akit nem írtak be az óvodába a

szülei. Az óvodai férőhelyekre az 2009. év őszi statisztikai jelentésben 780 főt tüntettek fel, a kihasználtság 733 fővel 96,9%-os.

### 7.1.2 Általános iskola

13. sz. tábla: Az általános iskolában tanulók néhány adata, 2008/2009-es tanév

	Általános iskolai tanulók száma	Arányuk az összes általános iskolai tanuló között (%)
<b>Kistérség összesen</b>	<b>1836</b>	<b>100,0</b>
Képesség kibontakoztató oktatásban részesülő	47	2,6
Integrációs oktatásban részesülő	251	13,7
Sajátos nevelési igényű	87	4,7
Nemzeti-etnikai nevelésben részesülő	354	19,3
Rendszeres gyermekvédelmi kedvezményre jogosult (hátrányos helyzetű)	923	50,3
A hátrányos helyzetűek közül halmozottan hátrányos helyzetű (hhh)	475	25,9
Étkezési támogatásban részesül	700	38,1
Tankönyvtámogatásban részesül	1173	63,9
Napközis tanuló	621	33,8
Iskolaotthonban tanuló	216	11,8
Bejáró tanulók száma	225	12,3
Roma tanulók*	698	38,0

\*a statisztikát készítő iskolai dolgozók becslése

Az előző 13. sz. táblázat azt is jól mutatja, hogy milyen a kistérségben élő tanulók szociális helyzete. Az összes létszám (a 2008/2009-es tanévben 1836 fő) több mint 60%-a tankönyvtámogatásban részesül, fele rendszeres gyermekvédelmi kedvezményre jogosult, közel 40%-a pedig étkezési támogatást kap.

A hátrányos helyzetű gyerekek esélyegyenlőségének biztosítására többfajta képzést is biztosítanak az iskolák: képesség kibontakoztató, integrációs oktatás, etnikai nevelés-oktatás, illetve a sajátos nevelési igényű tanulók megfelelő fejlesztésben részesülnek.

A teljes létszámhoz viszonyítva a gyerekeknek kevesebb mint fele jut hozzá délutáni iskolai foglalkozásokhoz. Ezek a programok – többek között - a hátrányok leküzdését is segítik. A következő tanévekben az igényeknek megfelelően szükséges biztosítani az egyes iskolákban jól bevált délutáni ellátási formákat.

## 7.2. Iskolai teljesítmény

A 2008-as országos kompetenciamérés a szövegértés és a matematika alapján mérte fel a tanulók képességeit.<sup>24</sup> A Bátorterenyi kistérség tanulóinak teljesítménye néhol megközelíti a Nógrád megyei átlagokat, ugyanakkor árnyalja a képet az, hogy a megye diákjainak átlagos teljesítménye sem túl jó az országos értékekhez képest. A 10. évfolyamosok átlaga matematikából 410,5 pont, a megyei átlag 468, az országos 490 pont. A szövegértés kistérségi átlaga szintén 410,5 pont, a megyei átlag 477, az országos 497 pont.

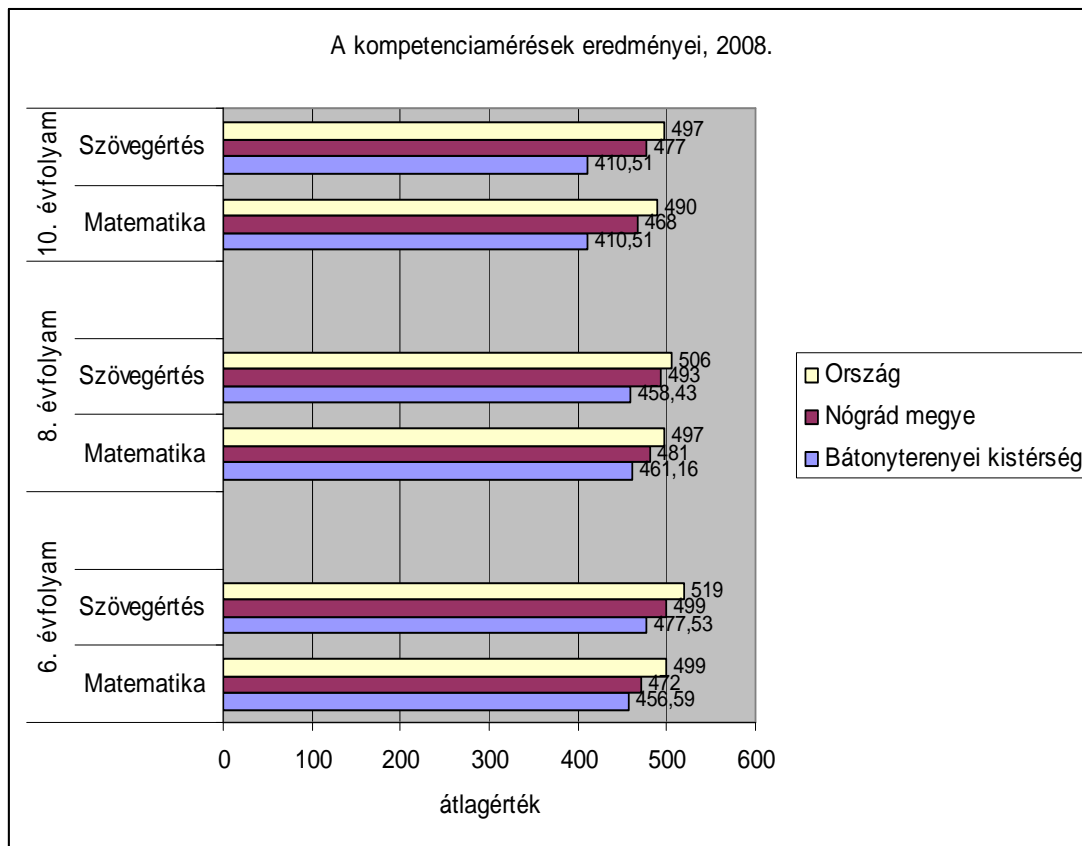
A 8. évfolyamosok matematika átlaga 461,2 pont, miközben a megyei átlag 481, az országos 497 pont. Szövegértésben átlagosan 458,4 pontot értek el (a megyei átlag 493, az országos 506 pont). A hatodikosok sem teljesítettek jobban: matematika átlaguk 456,6 pont (a megyei 472, az országos 499 pont). Szövegértésük átlageredménye 477,5 pont, több mint 20 ponttal lemaradva így a megyei (499 pont) és több mint negyvennel az országos (519 pont) átlagoktól.

---

<sup>24</sup> „A 2008. évi Országos kompetenciamérésben 1699 fenntartó 3058 intézményének 3845 telephelye vett részt. A 6., a 8. és a 10. évfolyamon, a 2007 végén lezajlott iskolai adatfelvétel alapján összességében 326 687 tanuló részére küldött tesztfüzetet az Oktatási Hivatal. A felmérést minden 6., 8. és 10. évfolyamos tanuló megírta... A legjobb és a leggyengébb átlagos eredményt elért régiók között jelentős, a legtöbb esetben 30 pont feletti (egyharmad szórás körüli) különbségek vannak. A megyék közötti különbségeket tekintve, még ennél is nagyobb az átlagos eltérés, 32-51 pont között váltakozik.” Forrás: Országos kompetenciamérés, 2008. Országos jelentés. OKM, Oktatási Hivatal.



19. sz. ábra: A kompetenciamérés eredményei a kistérségben, a megyében és országosan, 2008.



Forrás: Országos kompetenciamérés, 2008. Országos jelentés. OKM, Oktatási Hivatal.

Az iskolai teljesítményről a kistérség egészére vonatkozóan kaphatunk képet a 2009-es adatfelvétel eredményeiből. Ebben a szülők emlékeztek vissza iskolás gyerekükhöz, gyerekeik év végi tanulmányi eredményére. Ezek szerint a gyerekek kevesebb mint egy százalékának (0,7%) volt elégtelen az eredménye, 7,0 százalékuk végzett elégséges és 29,5 százalékuk közepes eredménnyel. A jól tanulók aránya igen magas: 34,2 százalék év végi átlaga jó, 28,4 százalékuk pedig jeles volt. Az iskolás gyerekek eddigi eredményeire vonatkozó válaszok alapján viszont a gyerekek 5,4 százalékának kellett eddigi iskolai pályafutása során egyszer vagy többször évet ismételnie.

### **Tanórán kívüli programok**

A napköziben átlagosan a gyerekek 40-50%-a volt bent a tavalyi tanévben. Lucfalván nincs napközi, ami a hátrányos helyzetűek magas számát tekintve indokolt lenne. Települési anyagban a következő szerepel: „*Napközis foglalkozást gazdasági okokból nem szervezhettünk, pedig a tanulószobai jelentkezés alapján lenne igény rá. Szülői igény alapján most három tanulószobai csoport működik napi 1 tanulószobai foglalkozással: 1-2. osztály, 3-*

*4. osztály, 4-5. osztályosok számára A résztvevők száma igen magas. Ezért az iskola feladata lesz a jövőben, hogy mind az intézmény tanulói, mind a halmozottan hátrányos gyermekek számára biztosítsa a részvételt a napköziben.”*

A szakkörök látogatottsága a legtöbb iskolában magas, a tanulók 40-70%-át érinti. Az előző évekhez képest növekedett a szakkörön résztvevők száma Mátraverebélyen és Lucfalván, a többi iskolában enyhe csökkenés jellemző. A hh gyerekeket legnagyobb arányban Mátraverebélyen (62 főből 57 hh) és a Bartók Béla Általános Iskolában (a hh gyerekek 80%-a) sikerült bevonni 2007/2008-ban. A bátonyterenyei Erkel Ferenc Általános Iskolában nagyon alacsony volt a látogatottság az elmúlt három évben, mindössze a tanulók 7%-a, a hh tanulók 1%-a járt szakkörre a 2007/08-as tanévben.

Mátranovákon kb. 6 tanuló részvételével szerveztek nyári iskolát, a Kossuthban 95 fő vett részt (11% hh), Lucfalván pedig 20 (senki sem hh). Erdei iskolát csak Lucfalván szerveztek 2007/2008-ban, 18 fő vett részt, 2 hh, 2 hhh.

### **7.3. Továbbtanulás, lemorzsolódás**

Továbbtanulási adatok csak Bátonyterenye három iskolájára és a mátraverebélyi Madách Imre Általános Iskolára vonatkozóan állnak rendelkezésre. Ezekből az adatokból kiderül, hogy 2007/2008-ban Mátraverebélyről senki sem ment gimnáziumba, szakközépiskolába összesen 3 fő került be a 146-ból (2 hh). Szakiskolába 8 fő (8 hh, 5 hhh), speciális szakiskolába pedig 1 fő. A számított százalékos arányok meg sem közelítik az országos átlagot.

Bátonyterenyén az Erkel Ferenc Általános Iskolában a gimnáziumban továbbtanulók száma 2007/2008-ig folyamatosan növekedett, míg elérte a 40%-ot. Ugyanebben az évben a tanulók fennmaradó 60%-a szakközépiskolában tanult tovább. Megelőző években sem érte el a szakiskolát választók aránya a 10%-ot.

A Kossuthban az elmúlt három tanévet tekintve az arányok hasonlóképpen alakultak. 2007/2008-ban 29% gimnáziumban, 44% szakközépiskolában és 26% szakiskolában tanult tovább.

A Bartók iskola 2005/2006 és 2006/2007-es évekre megadott adatait vizsgálva megállapítható, hogy a gimnáziumban tovább tanuló aránya mindkét évben meghaladta az országos átlagot (ami 30,6%), a szakközépiskolában továbbtanulók aránya pedig

megközelítette azt (ami 41,5%). A hh tanulók túlnyomó többsége szakiskolában tanult tovább (kb. 70%), 11-13% gimnáziumban, 15-19% pedig szakközépiskolában folytatta tanulmányait.

A 2009-es adatfelvétel szerint a kistérségben élő 14-17 év közötti gyerekek 51,3 százaléka általános iskolás, és olyan gyerek nincs, aki nem járna sehová a kutatás adatai szerint. A 14-17 év közöttiek 47,3 százaléka továbbtanul középiskolában: közülük 12,5 százalék szakiskolában, 18,8 százalék szakközépiskolában és 16 százalék gimnáziumban folytatja tanulmányait.

### ***A közoktatási szolgáltatások helyzetének összefoglaló bemutatása:***

- 1. Intézményfenntartó társulások:** probléma az intézményfenntartó társulások továbbra sem teljesen racionális szerkezete. A 2007/2008-as tanévben részben előrelépés történt, a települések többsége társult a Többcélú Társuláshoz, 2008. július 9-én megalakult a Bátortereny Kistérség Általános Iskola és Alapfokú Művészetoktatási Intézmény és a Bátortereny Kistérségi Óvoda társulás. Problematikusnak látszik, hogy egy település egy másik statisztikai kistérséggel van társulásban (Dorogháza, amely így a Többcélú szolgáltatásaitól esik el és az LHH projektben sem látta világosan lehetőségeit), illetve a nemzetiségi oktatást folytató intézmény (Lucfalva, amely szlovák nemzetiségi oktatást folytat, 40% roma lakosság mellett, a közeljövőben roma többségű iskolában) vagy a demográfiai változásokra nem reagáló társulási szerkezetek (a létszámgondokkal küzdő Nagybárcány). Utóbbi intézmények a szükséges szolgáltatások egy részét (napközi, szakos ellátottság) egyre kevésbé tudják biztosítani.
- 2. Pozitív tendencia,** hogy a mikrotársulások társulását követően elindult egyfajta kistérségi szintű racionalizálás a létrejött Többcélú Közoktatási Intézménnyel. Ugyanakkor a társulás nem hozott magával (kivéve talán a Kistérségi Óvoda Társulás) kidolgozott szakmai együttműködést, ilyen formában gazdasági okok miatt létrejött kvázi-társulásoknak is tekinthetőek. Az iskolafenntartó társulások nem vontak maguk után esélyegyenlőségi és integrációs célú intézkedéseket. Az intézmények gyakorlatilag önmagukban elemezhetőek, ezért az iskolák vagy intézményegységként, vagy településszinten vizsgálhatóak, nem az intézményfenntartó társulások struktúrájában. Ugyanígy Bátortereny esetében is intézményi szinten érdemes elemezni az iskolákat, mind a jelenlegi, korábbi gyakorlatot követő beiskolázási gyakorlatuk, vagy a szociális és etnikai szelekciós stb. jelenségek miatt.

3. Nem alakultak ki megfelelő mikrotérségi közoktatási intézményfenntartó társulások, ahol a körzethatárok mikrotérségi meghatározásával törekednének a szegregáció megállítására vagy csökkentésére. Jelenleg Bátonyterenye a 2008/2009 tanévben már rendelkezik új körzethatárokkal, de a Kis-Zagyva völgye és a Mátraterenye-Mátranovák-Mátramindszent-Dorogháza mikrotérség oktatásszervezése a kistérségen belül is átgondolásra és szabályozásra szorul.
4. **Bátonyterenyén iskolai deszegregációs intézkedés nem történt, pedig felmenő rendszerben az integrációs feltételek bevezetésével már támaszkodhatna az óvodai gyakorlatra.** Nehezen érthető, hogy a 2008/2009 nevelési évtől az óvodai telephelyek és csoportok közötti viszonylag kiegyenlített arányok (hh/hhh és majdnem a roma arányok is), miért nem jelentek meg hangsúlyosabban a beiskolázási gyakorlatban (Erkel iskolában minimálisan emelkedett az elsős hhh gyerekek létszáma). Azaz a meglévő óvodai integrációs gyakorlat még „nem szivárog” fel az általános iskolákba, kiegyenlített arányok helyett, durva szociális és etnikai szelekciót találni. (A Kossuth iskolában az első osztályokban háromszor több roma és tízszer több hhh diák van az első osztályban) A városi és kistérségi óvodák ebben az évben komoly támogatási összegben részesültek óvodai fejlesztő programjukra (8.288.500 Ft támogatás az öt bátonyerenyei óvodára + 8.220.000 Ft a többi óvodai társulás részére).

**Az általános iskolák illetve a fenntartók jelentős kiegészítő forrástól, illetve pályázati forrásoktól, térítésmentes szakmai szolgáltatásoktól esnek el a szegregációs oktatásszervezés miatt, a 11/1994 MKM rendelet szerinti integrációs felkészítés (amely kifejezetten a hátrányos helyzetű tanulók oktatását segíti elő) bevezetésének elodázása miatt.** Érzékeltetésül, amennyiben jogosult lenne a fenntartó (25%-nál nem nagyobb eltérés a hhh tanulók között) a város három iskolájának tanulói után 10.578.000 forint, míg a Többcélú Társulás keretében tanuló összes hhh diák esetében 18.757.500 forint kiegészítő támogatást igényelhetett volna a fenntartó. Mindezek a számok annak figyelembe vételével, hogy feltételezhetően a hhh létszámok magasabbak a statisztikában szereplőnél (a Többcélú Társuláson kívüli Nagybárcány, Dorogháza, Lucfalva intézmények hhh tanulóinak létszámát is figyelembe véve, elméletileg 29.151.000 Ft támogatásra lenne jogosult).

**Az óvodai integrációs gyakorlathoz hasonlóan, a jelenleg megyei fenntartású (a tervek szerint a város vagy a Többcélú Társulás átveszi) Váci Mihály Gimnázium is komoly erőfeszítéseket tesz a hátrányos helyzetű tanulók oktatása, nevelése terén. Az**

intézmény az **Arany János Kollégiumi Program**, melynek célja, hogy a középiskolai kollégiumok által alkalmazható pedagógiai eszközrendszer segítségével nagyobb arányban tanulhassanak eredményesen nappali tagozatos, érettségit adó szakközépiskolai és gimnáziumi osztályokban a legszegényebb, legképzetlenebb szülők gyermekei. A városban működik még a BLSZSZKI **Fáy András Szakközépiskola, Szakiskola és Kollégium** (mind a szakközépiskola, mind a szakiskola 300-300 körüli tanulójának 80%-a hh, míg a gesztor Borbély Lajos Szakközépiskolában a gyerekek 25%-a, a szakiskolában a gyerekek 40%-a volt HH tavalay).

**Az erősségek közé tartozik, hogy a bátonyterenyi Roma Szószólók Szövetsége által működtetett Tanoda** az országban az egyik legrégebben és a legnagyobb létszámmal működő intézmény. Tíz év után 2008-ban végre ingatlanhoz juttatta a város a Tanodát, addig bérelni voltak kénytelenek. Emellett ugyanakkor nem látni, hogy a város, illetve a kistérség, milyen módon tervezi támogatni a rendszeres működésüket (csak pályázati forrásból működnek, amely ahhoz vezet, hogy a megszűnés, bezáráshoz közeli állapothoz kerülnek), főleg amikor az lhh projekt keretében a tanodai tevékenységek bővítése, szélesítése szerepel.

**A korábbi évek fejlesztései:** három település általános iskolája, nagyobb támogatásban részesült a XXI. század iskolája program keretében. Sajnálatos helyzet, hogy a mátraverbélyi iskolán kívül, a dorogházi és a mátramindszenti iskoláknál a jelenlegi alacsony tanulói létszámokkal a jelenlegi finanszírozási helyzetben még a társulásban is veszélyeztetve van az iskola – elsősorban- felső tagozatok helyben maradása.

**A Kis-Zagyva völgy oktatási mikrotérség nem jött létre.** A völgyben összesen 97 óvodáskorú (103 beíratott) és 331 iskoláskorú gyermek él. Az általános iskolás korúak közül csak 226 gyermek jár a nagybárcányi és lucfalvai iskolába. A jelenlegi csökkenő gyermeklétszámok mellett az eljárók magas aránya többféle problémát vet fel.

Nemzetiségi oktatás: feltétlenül megőrzendő és támogatandó értékek közé tartozik, hogy a lucfalvai iskolában és a sámsonházi óvodában szlovák nemzetiségi oktatás folyik. Ugyanakkor probléma, hogy a lucfalvai tanulók közel fele roma származású, akik szintén szlovák nemzetiségi oktatásban vesznek részt. Az iskolának olyan módon kellene szolgáltatnia, hogy a cigány nemzetiségűek kisebbségi oktatása is biztosítva legyen. A két iskolában együttesen 70% felé közelít a roma gyerekek aránya (Nagybárcány 84%,

Lucfalva 52%). Ezeket a tendenciákat nem lehet figyelmen kívül hagyni, a tervezéskor, a társulások racionalizálásakor, az oktatásszervezés során figyelembe kellene venni.

**Országos átlagot meghaladó települési fogyatékosá minősítési arány az alábbi településeken a legnagyobb probléma, (különösen Nagybárcány és Lucfalva)**

- Mátraverebély 6,9 %
- Mátramindszent 7,5%
- **Nagybárcány 16,7%**
- **Lucfalva 14, 04%**
- Dorogháza 5,7%

**A kistérségben Mátraverebélyen a jelenlegi létszámok alapján lenne csak szükséges az óvodabővítés.** A 75 férőhelyes óvodában tavaly 84, idén 86 gyermek volt és 18 gyermeket nem tudtak felvenni ebben a nevelési évben. Mivel a 70%-uk hhh, ezért az óvodai fejlesztő támogatást sem tudták igénybe venni.

Az igen alacsony létszámokkal működő, egy óvodai csoportot éppen csak elérő intézmények közül, a jelenleg normatív finanszírozással még nem megoldott, de a közoktatási törvényben már szereplő egyesített bölcsőde-óvoda típusú intézmény kínálhat megoldást. A többcélú társulás anyaga szerint „*A 16 óvodai épület közül csupán 7 rendelkezik tornaszobával, így egyik kiemelt feladatnak kell lennie ezek kialakítása. Az óvodai épületek állapota: szinte mindegyik épület (kivéve Szuha) kisebb-nagyobb felújításra, korszerűsítésre szorulna, hiszen több épület eredetileg nem óvodai célokra épült. Az óvodák berendezései, eszközellátottsága (képességfejlesztő játékok, udvari játékok) sehol nem felel meg a kötelező eszköz- és felszerelési jegyzékben foglaltaknak. Az intézmények jelzése alapján milliós, és százezres nagyságrendű eszköz hiányzik az óvodákból, Bátorterenyén több tíz millió Ft értékű.*

Az óvodával sem rendelkező településeken **Márkháza, Kisbárcány – Bedepusza, Nagykeresztúr** községekben 14-17 gyermek aki 0-5 éves korú, tehát itt még a fenti bölcsőde-óvoda átmenet, vagy Biztos Kezdet program indításának megszervezése is kérdéses. Ezekben a településeken az általános iskolás korú gyerekek létszáma átlagosan 40 fő körül alakul, kérdés, hogy az előregedő településeken alkalmazható-e olyan integrált közösségi és szolgáltató tér, amely tartalmaz működéssel és programokkal fenntarthatóan működtethető.

A bölcsődei ellátás Bátorterenyén a kisterenyei településrészen egy 10 férőhelyes bölcsőde működik, jelenleg 11 fővel, illetve a nagybátunyi Iskola úton 25 férőhelyes intézményben 32 gyermekkel. Férőhelybővítés, illetve egyesített bölcsőde-óvodai integráció szakmai megalapozása, a bölcsődei működés rugalmasabbá tétele (pl. nem csak a rendszeres és bejelentett munkával rendelkező szülők gyerekeit fogadja) releváns lehet a városban.

### ***Pedagógiai szakszolgálat a kistérségben***

A szakszolgálati feladatok közül a logopédiai ellátás és a gyógytestnevelés biztosított a kistérség minden közoktatási intézményében, a társulás által alkalmazott szakemberek útján. A többi szakszolgáltatás a megyei önkormányzat működtetésében vehető igénybe.

A társulás által alkalmazott szakemberek:

- 2 fő főállású logopédus,
- 3 fő megbízási szerződéssel alkalmazott logopédus,
- 2 fő gyógytestnevelő (1 fő jelenleg GYES-en van),
- 1 fő megbízási szerződéssel alkalmazott gyógytestnevelő.

A szakemberek nem intézményes keretek között dolgoznak, hanem a társulás alkalmazza őket, így szakmai irányításuk, kapcsolódásuk, felügyeletük nincs megoldva. Ennek átszervezése egyfelől mindenképpen indokolt lesz a következő években, másfelől megállapítható, hogy a szükségletekhez képest elégtelen kapacitások állnak rendelkezésre.

A kistérség közoktatási intézményeiben jelenleg 183 fő részesül logopédiai ellátásban, illetve 479 fő gyógytestnevelésben.

### **7.4. Hozzáférés IT-eszközökhöz**

A kérdőíves felmérés eredményei alapján a kistérségben élő iskolások csaknem 90%-ának otthon vagy az iskolában lehetősége van számítógép használatra.

## 8. Gyerekes családokat célzó személyes szolgáltatások, szakellátások és támogatások

### 8.1. Személyes szolgáltatások, szakellátások, intézmények<sup>25</sup>

A szociális és gyermekjóléti alapellátások egy részét a 2005-től működő Bátonyterenyei Kistérségi Szociális Központ látja el – telephelyein keresztül – a kistérség településeinek többségén. Családsegítő szolgálat – különböző társulások formájában – minden településen működik, és a gyermekjóléti szolgáltatás – Lucfalva kivételével – működik minden településen. (Lucfalván a családsegítést salgótarjáni társulással látják el.)

A kistérségben élő 17 év alatti gyerekek 12,7 százaléka (616 fő) volt bevonva gyermekjóléti szolgáltatásba, amely az országos aránynak (6,4%) kétszerese. Ugyanennek a korosztálynak a 7,5 százaléka (364 fő) került kapcsolatba a családsegítő szolgálattal; az országos arány 2%.

A kistérségben élő gyerekek közül 941-en vannak veszélyeztettként nyilvántartva, ez a 0-17 évesek 19,4 százalékát, az országos aránynak (10,5%) közel kétszeresét jelenti. Védelembe véve a korosztály 2,9 százaléka volt 2007-ben; ez háromszorosa az országos adatnak (1%).

Legmagasabb a veszélyeztetett gyerekek aránya Bátonyterenyén (29,2%) és Lucfalván (15,5%), ahol egyébként nem működik gyermekjóléti szolgáltatás. Egyáltalán nincs veszélyeztetett gyerek Kisbárcányban, Márkházán, Sámsonházán és Szuhán. A védelembe vett gyerekek aránya a 17 éves és annál fiatalabb gyerekek között Nemtiben a legmagasabb (6,5%), de meghaladja a kistérségi átlagot Dorogháza (4,2%), Bátonyterenye (3,8%) és Mátraterenye (3,4%) is. Az adatok szerint egyetlen gyerek sincs védelembe véve Kisbárcányban, Márkházán, Mátranovákon, Nagybárcányban, Nagykeresztúron, Sásomnházán és Szuhán.

14. sz. tábla: Veszélyeztetett és védelembe vett gyerekek száma és aránya, 2007.

Település	Veszélyeztetett gyerekek		védelembe vett gyerekek		0-17 évesek száma
	száma	0-17 évesek %-ában	száma	0-17 évesek %-ában	
Bátonyterenye	755	29,2	99	3,8	2583
Dorogháza	17	10,2	7	4,2	167
Kisbárcány	0	0	0	0,0	53
Lucfalva	28	15,5	4	2,2	180
Márkháza	0	0	0	0,0	57
Mátramindszent	26	17	1	0,7	153

<sup>25</sup> Az adatok és információk forrása: TEIR, Szociális Ágazati Információ Rendszer, 2007 (és eredeti tükrök)



Település	Veszélyeztetett gyerekek		védelembe vett gyerekek		0-17 évesek száma
	száma	0-17 évesek %-ában	száma	0-17 évesek %-ában	
Mátranovák	14	5	0	0,0	280
Mátraterenye	42	10,9	13	3,4	383
Mátraverebély	40	8,4	9	1,9	477
Nagybárcány	4	2	0	0,0	199
Nagykeresztúr	3	5,6	0	0,0	53
Nemti	12	9,7	8	6,5	124
Sámsonháza	0	0	0	0,0	65
Szuha	0	0	0	0,0	78
<b>Kistérség</b>	<b>941</b>	<b>19,4</b>	<b>141</b>	<b>2,9</b>	<b>4852</b>

Forrás: TEI R adatbázis, 2008.

A kistérségben 2008-ban összesen 25 gyermeket vettek átmeneti nevelésbe, akik közül kilencen laktak valamelyik szegregátumban éltek.

## 8.2. A szociális támogatások, segélyezés a kistérségben és a településeken

15. sz. tábla: Segélytípusú ellátásokban részesülők száma a kistérség településein, 2007.

Település	Rendszere s szoc. segély, 2008.*	Rendszer es szoc. segély, átl. szám	Rszs-ek közül közcélú, átl. szám	Rszs-ek közül foglalkozt atásban részt vevő	Rendkívüli gyermekvédelmi támogatás	Rendszere s gyermekvé delmi kedvezmény, átl. szám	Lakásfennt artási támogatás, átl. szám	Szoc. étkeztetésbe n részt vevők	Rgyk-ban részesülő családok száma
Bátonyterenye	638	656,8	93	131	88	948,0	484,0	5	459
Dorogháza	25	28,6	5	13	12	67,0	39,0		36
Kisbárcány	10	11,0	8	15	58	24,5			9
Lucfalva	27	35,0	14	32	108	110,0	52,0		37
Márkháza	20	14,0	11	18	3	25,0	2,8		18
Mátramindszent	38	39,2	19	21	3	47,0	12,3	2	25
Mátranovák	44	60,0	1	27	30	78,0	34,1		41
Mátraterenye	76	63,6	10	51		176,5	65,0	3	77
Mátraverebély	150	163,5	20	29	7	290,5	38,8		134
Nagybárcány	71	69,0	8	9		143,0	62,1	6	65
Nagykeresztúr	14	17,0	6	18	59	13,0	6,8		13
Nemti	13	15,9	2	7		36,0	26,0		17
Sámsonháza	4	8,3	13	37		38,5			15
Szuha	5	5,0		3	2	16,0			10
<b>Összesen</b>	<b>1135</b>	<b>1186,9</b>	<b>210</b>	<b>411</b>	<b>370</b>	<b>2013,0</b>	<b>822,7</b>	<b>16</b>	<b>956</b>

\* TEIR, OMMK, 2008. 4. negyedév

Forrás: TEIR, Szociális Ágazati Információs Rendszer, 2007.

A gyerekes családok 27,2 százalékában volt rendszeres szociális segélyezett a kérdezés időpontjában, közfoglalkoztatott pedig 7,8 százalékukban. Lakásfenntartási támogatásban a családok 18,4 százaléka részesül.

A családban élő személyeket tekintve az arányok némileg eltérnek: rendszeres szociális segélyt 29,3 százalékuk kapott, míg közmunkát 9,1 százalékuknak ajánlottak 2009. május óta.

16. sz. tábla: Rendszeres szoc. segélyben, rendelkezésre állási támogatásban, lakásfenntartási támogatásban részesülők, illetve közfoglalkoztatottak aránya, 2009.

	Gyerekes családok %-ában	Családban élő személyek %-ában
Rendszeres szociális segély	27,2	29,3
Közfoglalkoztatás (2009. május óta)	7,8	9,1
Lakásfenntartási támogatás	18,4	18,7

Forrás: Kistérségi adatfelvétel, 2009

Az egyes segélyek közül az álláskeresési járadékot kapták, kapják a legtöbben: a családok 27,3 százalékában van vagy korábban volt ilyen ellátási forma. Rendszeres szociális segélyt a családok 27,2 százalékában kapott vagy kap jelenleg is valaki. A következő legelterjedtebb támogatási forma a rendszeres gyermekvédelmi kedvezmény; ebben a családok 22,6 százaléka részesül jelenleg, vagy részesült korábban. Jelentős a közgyógy-ellátási igazolvány (17,6%) és a lakásfenntartási támogatás (18,4%) előfordulása is. De éppen ez utóbbinál a legmagasabb az elutasítások aránya (8%). Az ismertséget tekintve a közgyógy-ellátás áll az első helyen, a családoknak mindössze 3,8 százaléka nem hallott még róla. Meglepően sokan (12,8%) nem ismerik a rendszeres gyermekvédelmi kedvezményt és a rendkívüli gyermekvédelmi támogatást (10,9%).

17.sz. tábla: Egyes segélytípusok ismertsége, hozzáférés a segélyekhez és elutasítások aránya a gyerekes családok között (%), 2009.

Segélytípus	Nem ismeri	Nem kért	Elutasították	Kap/kapott	Összesen
Ápolási díj	13,8	74,0	3,4	8,8	100,0
Álláskeresési járadék	6,8	62,9	2,9	27,3	100,0
Rendszeres szociális segély	3,9	65,8	3,1	27,2	100,0
Rendszeres gyermekvédelmi kedvezmény	12,8	62,5	2,0	22,6	100,0
Rendkívüli gyermekvédelmi támogatás	10,9	69,5	2,9	16,8	100,0
Lakásfenntartási támogatás	4,3	69,4	8,0	18,4	100,0
Közgyógyellátás	3,8	74,2	4,5	17,6	100,0
Egyéb rendszeres segély	6,5	89,9	0,3	3,2	100,0
Egyéb rendkívüli segély	7,1	87,5	0,6	4,8	100,0

Forrás: Kistérségi adatfelvétel, 2009

## **9. Egészségesebb gyerekkor**

### **9.1. Egészségi állapot, egészséges születés mutatói**

A népesség egészségi állapotáról csak a kérdőíves felmérésből vannak ismereteink, így azok a kistérségben élő, 18 év alatti gyereket nevelő szülőkre (a kérdezetre) vonatkoznak. A megkérdezett 1791 szülő 6,3 százaléka mondta, hogy nagyon rossz az egészsége, további 8,2 százalék rossznak, 38,5 százalék pedig közepesnek tartja egészségi állapotát. Több mint egyharmaduk (34,8%) viszont jónak, 12,3 százalék pedig nagyon jónak gondolja állapotát.

Az egészséges születés mutatói a következőképpen alakulnak: a koraszülött gyerekek aránya 14,6 százalék a visszaemlékezések alapján. A fiatalon szülőkké válók aránya pedig 2,9 százalék.

### **9.2. Intézmények és szolgáltatások<sup>26</sup>**

2007-es adatok szerint az egészségügyi szolgáltatások közül a háziorvosokkal viszonylag jól ellátott a kistérség; összesen 13 orvos rendel a településeken, így a kistérségben átlagosan 1951 fő jut egy orvosra (az országos adat 1744 fő). A háziorvosok települések közötti megoszlása azonban egyenetlen: a 13500 fős Bátorfőszéren hat orvos dolgozik, és további hét településen rendel egy-egy orvos. Ugyanakkor hat községben (Dorogháza, Kisbárcskány, Márkháza, Nagykeresztúr, Sámsonháza, Szuha) nincs házi orvos. Ezek közül – a lakosság száma alapján – elsősorban Dorogházán lenne indokolt az orvosi szolgáltatás biztosítása.

A legközelebbi szakorvosi rendelő és egyben kórházi gyermekosztály Salgótarjánban, a megyeszékhelyen érhető el, a kistérségi központtól 22 km-re. A kistérség legtávolabbi pontjától 30 km-re esik a legközelebbi szakrendelő. Gyerekfogászati ellátást a felnőtt fogorvosok látják el. A kistérségben négy fogorvosi szolgálat működik, területi ellátási kötelezettséggel vegyes körzetben, három szolgálat vállalkozásban.

Házi gyermekorvos csak a kistérségi központban rendel; a 2583 17 év alatti gyerekre három orvos jut. E szerint Bátorfőszéren egy orvosra átlagosan 861 gyerek jut (az országban ez az adat 938 gyerek). A kistérség többi 17 év alatti lakosát (2269 fő) ugyanakkor nagy valószínűséggel a lakhelyükön működő háziorvos látja el, azaz nem jutnak hozzá speciális gyermekorvosi ellátáshoz.

---

<sup>26</sup> Az adatok forrása (a fogászat kivételével): TEIR adatbázis, 2009.

Kilenc településen betöltetlenek a védőnői álláshelyek. Bátonyterenyén kívül, ahol hat védőnő dolgozik, egy-egy szakember látja el Mátramindszentet, Mátranovákot, Mátraverebélyt és Nagybárkányt. Összesen tehát 10 betöltött védőnői hely van a kistérségben, így egy védőnőre átlagosan 485 gyerek jut (az ajánlás 400).

A gyógyszertárak a falvak lakosai számára igen nehezen elérhetők: a városban két gyógyszertár működik, ezen kívül Mátraterenyén van egy, illetve Dorogházán és Nemptiben további egy-egy fiókgyógyszertár üzemel.

## **10. Egyéb intézmények, szolgáltatások, stratégiák, pályázatok**

ÁROP-1.1.5/B LHH-s tervezési dokumentum első 100 %-os forrásra tervezett projektjei.

Külön is ki kell emelni, hogy a **helyzetértékelés összefoglalójában** megfelelő hangsúlyt kapott a az emberi erőforrás terület:

**„Az oktatási rendszer infrastrukturális és pedagógiai háttere megújításra szorul. A hátrányos helyzetű emberek között kiemelkedően magas a roma lakosság aránya, akik mind a képzés, mind az elhelyezkedés, mind a szociális körülmények, egészségi állapot területén rosszabb helyzetben vannak.”**

A megállapítást egyértelműen visszaigazolja a kistérségben eltöltött közel 8 hónap.

**A jövőkép** legjelentősebb 5 pontja között szintén hangsúlyosan jelenik meg a probléma:

A kistérség leghátrányosabb helyzetéből történő kimozdításhoz a legfőbb stratégiai irányvonalak:

1. Gazdaságfejlesztés, foglalkoztatottság növelése: meglévő és új külső befektetők számára kedvező ipartelepítési lehetőségek teremtése.
2. Roma integráció: esélyegyenlőség javítása szociális és oktatási területen.
3. Oktatásfejlesztés: kistérségi oktatási rendszer, piacképes minőségi szakmunkásképzés kialakítása.
4. Szociális fejlesztés: egészségmegőrzés, egészségi állapot javítása, színvonalas, lakóhelyhez közeli egészségügyi ellátás biztosítása, szociális ellátások feltételeinek javítása.

5. Infrastruktúra fejlesztése: hiányzó közművek pótlása, kistérségen belüli közlekedés javítása útfelújítások révén.

Az első 100% forrás összegbe megfelelő hangsúllyal jelentek meg a hátrányos helyzetű embereket érintő projektek.

sorsz	projektgazda	projekt címe	Összköltség mFt	Támogatás mFt	OP
1	Bátönyterenye Város Önkormányzata	Ipari területek kialakítása Bátönyterenyén	571	400	ÉMOP 1.1.1.G
2	NA-VA-FA Kft.	Bútorgyár infrastruktúrájának kialakítása Bátönyterenyén	1000	500	ÉMOP 1.1.1.G
3	Bombardier Transportation Kft. Mátranovák	Új összeszerelő üzem létrehozása	286	200	ÉMOP 1.1.1.G
4	Nógrád Megyei Cigány Kisebbségi Képviselők és Szószólók Szövetsége	Kistérségi tanoda program és mentori hálózat kialakítása az esélyegyenlőség biztosítása érdekében	250	250	TÁMOP 5.1.1.
5	Bátönyterenye Kistérség Önkormányzatainak Többcélú Társulása	Felnőtt szakképzés beindítása	125	125	TÁMOP 5.1.1.
6	Bátönyterenye Kistérség Önkormányzatainak Többcélú Társulása	Tananyagfejlesztés, tananyag akkreditálás, pedagógusképzés	81	81	TÁMOP 3.3.7.
7	Bátönyterenye Kistérség Önkormányzatainak Többcélú Társulása	Minőségi szakmunkásképzés kialakítása a kistérségben (egységes tanműhely kial. eszközbeszerzés szakmunkásképzéshez)	300	300	TIOP 1.2.5.
8	Bátönyterenye Kistérség Önkormányzatainak Többcélú Társulása	Kistérségi oktatás infrastrukturális feltételeinek kialakítása	279	279	ÉMOP 4.3.1.
9	Mátraverebély Község Önkormányzata	Óvoda felújítás és bővítés az esélyegyenlőség javítása érdekében	150	143	ÉMOP 4.3.1/B
<b>Összesen</b>			3042	2278	